



دليل الطالب
كلية دار العلوم – جامعة المنيا
إعداد
رعاية الطلاب بالكلية

مطبوعات مركز المخطوطات العربية

2017/2016

III

(يَرْفَعِ اللَّهُ الَّذِينَ آمَنُوا مِنْكُمْ وَالَّذِينَ أُوتُوا الْعِلْمَ دَرَجَاتٍ)
صدق الله العظيم

كلمة السيد الأستاذ الدكتور/ رئيس الجامعة أبنائي وبناتي .. طلاب كلية دار العلوم.

كل عام وأنتم بخير بمناسبة بدء العام الجامعي الجديد، داعياً من الله ﷻ أن يجعلكم أبناء أوفياء تحبون جامعتكم وكليتكم ووطنكم، وتسهمون بمنهل علمكم الذي تعلمتوه من خبرة وعقول أساتذتكم الأفاضل في رفعة هذا الوطن، وتكونوا جنوداً أوفياء لنشر تعاليم الدين الإسلامي الوسطي الذي لا يدعوا إلى التشدد ويتمتع بالسماحة التي يتصف بها ديننا الحنيف.

أبنائي وبناتي ... الطلاب

رسالتكم العلمية في مجال تخصصكم رسالة سامية ووسام على صدوركم، حيث إن منابر الدعوة تنتظر مساهمتكم في نشر مفاهيم الدين الإسلامي الصحيح من خلال مناهجكم التي تدرسونها خلال فترة دراستكم بالكلية.

وهذا لن يكون المسار الأوحده والأساسي لحياتكم لأنه لا يتم إلا بأن يتوج العلم بالأخلاق الفاضلة التي هي أنتم أهل لها وقوة طيبة للوطن.

أبنائي وبناتي .. الطلاب.

الجامعة لا يقتصر دورها على العلم فقط، ولكن تنتظر منكم المزيد نحو المشاركة الفعالة في المسابقات وزيادة قاعدة هذه المشاركة من الطلبة والطالبات سواء مسابقات ثقافية أو مسابقات في حفظ القرآن الكريم إلى جانب المسابقات الفنية والرياضية والأسر، كما تنتظر مشاركتكم في مسابقات الجولة والمرشادات التي تعودكم على تحمل المسؤولية والصبر والمثابرة من خلال برامجها المتعددة مع تقديم الخدمات للمجتمع والجامعة والكلية والتي تتم من خلالها معسكرات الخدمة العامة التي تسهمون فيها بأيديكم وأفكاركم للنظافة العامة والتجميل وكتابة اللافتات الاسترشادية لتظهر كليتكم وجامعتكم في أبهى وأجمل صورة لها مما ينعكس ذلك على سير العملية التعليمية.

دمتم أبناء أوفياء لوطنكم العزيز التي ينتظر منكم المزيد من الولاء والانتماء والعطاء.

... وفقكم الله ...

والسلام عليكم ورحمة الله

رئيس جامعة المنيا

أ.د/ جمال أبو المجد

كلمة أ.د/ عميد الكلية

أبنائي وبناتي طلاب كلية دار العلوم.

أهلاً بكم ومرحباً في كليتكم كلية دار العلوم، هذه الكلية التي تحمل خصوصية تنفرد بها عن مثيلاتها من كليات الجامعة. وهذا ليس تعصباً ولا مجاملة لهذا الصرح العلمي الشامخ، إن كلية دار العلوم تحمل على عاتقها أمانة الحفاظ على هويتنا العربية والإسلامية، وهذا نابغ من منطلق وعيها الحضاري والثقافي بهذا الدور، ولقد أهلها لذلك أنها تستمد قوتها من لغتنا العربية المتجذرة في عقولنا وتلهج بها ألسنتنا، ومن هويتنا الضاربة بجذورها في أعماق التاريخ، وبحضارتنا المحملة برافدي العقيدة والفكر.

أبنائي وبناتي....

إن شعارنا من الوارد أن تضعف اللغة في أي مكان لكنها تحيا وتزدهر بكلية دار العلوم، وفهم الدين قد يصيبه تفريط هنا أو إفراط هناك لكنه يظل نابضاً بالفهم لوسطية الدين السمح،

الذي يدعو لمكارم الأخلاق، ويبني ولا يهدم، ويحرم قتل النفس، ويعلى من قدر الإنسان بوصفه صنعة الله، ويرفع من قدر الوطن، ويضمن لحارسه ألا تمس عينه النار. فاحرصوا على أن تكونوا حراساً للغة القرآن، رسالاً لتطبيق سماحة الإسلام في الأرض على أنفسكم وأسركم والوطن الغالي، ومثالاً لكل العالم يثبت أن الدين حضارة ورقي وعمل.

أرحب بكم مرة أخرى وأدعوكم إلى المشاركة الفعالة من أجل الارتقاء بكليتكم، كما أدعوكم للمشاركة أيضاً في كل الأنشطة الطلابية التي تقدمها الكلية والجامعة، كما أطلب منكم التحلي بالأخلاق الفاضلة ليكون طالب دار العلوم أنموذجاً يحتذى لكل طلاب الجامعة.

عميد الكلية

أ.د/ محمد عبد الرحمن الريحاني

كلمة أ.د/ وكيل الكلية لشئون التعليم والطلاب.. أبنائي الأعزاء طلاب الكلية

فيسعدني أن أرحب بكم في بداية عام دراسي جديد، أتمنى أن يكون عاماً فارقاً في حياتكم العلمية والعملية.

إن دور الجامعة لا يقتصر على الجانب التعليمي فقط، بل يتعدى هذا الدور بكثير، إن طالب الجامعة عليه الانتظام في الدراسة، وممارسة الأنشطة الطلابية، والالتزام بالمظهر والسلوك الحسن، والتفاعل الإيجابي مع زملائه من طلاب الكلية والكليات الأخرى، وكذلك التفاعل مع مجتمعه.

أبنائي الطلاب

إن أبواب الكلية وأنشطتها مفتوحة لكم على مصراعيها فاحرصوا على المواظبة على المحاضرات في قاعات الدرس، والتزموا بأخلاق وسلوك الطالب الجامعي الحقيقي، وأعلموا أن المرحلة الآتية التي نعيشها الآن تتطلب منا دوراً فاعلاً ورئيساً، فكونوا أنتم عماد الأمة، وركيزتها في الأيام القادمة.

**وفقكم الله جميعاً
والسلام عليكم ورحمة الله**

أ.د: وكيل الكلية لشئون التعليم والطلاب
أ.د/ عصام خلف كامل

جامعة المنيا في سطور

- تعد كلية التربية أقدم كليات الجامعة حيث أنشئت عام 1966 تابعة لجامعة أسيوط (فرع المنيا).
- وفي عام 1969 تم تحويل المعهد العالي الزراعي بالمنيا إلى كلية الزراعة التابعة لجامعة أسيوط (فرع المنيا).
- وفي عام 1970 تم إنشاء كلية الآداب والعلوم الإنسانية تابعة لجامعة أسيوط (فرع المنيا).
- وفي عام 1976 بدأت الدراسة بكلية العلوم تابعة لجامعة أسيوط (فرع المنيا).
- وفي عام 1976 تم تحويل المعهد العالي الصناعي بالمنيا إلى كلية الهندسة والتكنولوجيا تابعة لجامعة أسيوط (فرع المنيا).
- وفي عام 1976 استقلت جامعة المنيا عن جامعة أسيوط بالقرار الجمهوري رقم 93 لسنة 1976، وبذلك بدأت الجامعة بخمس كليات هي: التربية – الزراعة – الآداب – العلوم – الهندسة.
- تم تخصيص مساحة 310 أفدنة لتوسعات الجامعة شمال المنيا ثم توالي إنشاء الكليات الأخرى، حتى أصبحت الجامعة تضم حالياً 20 كلية؛ تنير طريق العالم والمعرفة ومراكز الإشعاع الثقافي والحضاري في الإقليم وهذه الكليات هي:

قائمة بأسماء الكليات

م	الكلية
1	كلية الفنون الجميلة
2	كلية الطب
3	كلية التربية الرياضية
4	كلية الدراسات العربية (دار العلوم حالياً)
5	كلية التمريض
6	كلية السياحة والفنادق
7	كلية طب الأسنان
8	كلية الصيدلة

كلية الألسن	9
كلية التربية النوعية	10
كلية الحاسبات والمعلومات	11
كلية رياض الأطفال	12
المعهد العالي للتمريض	13
كلية الطب البيطري	14
كلية العلوم	15
كلية الهندسة	16
كلية التربية	17
كلية الزراعة	18
كلية الآداب	19
كلية الحقوق	20

نبذة تاريخية عن الكلية

أنشئت الكلية في البداية تحت اسم كلية (الدراسات العربية) بالقرار الجمهوري رقم 239 لسنة 1983م، ثم غير الاسم إلى (دار العلوم) بالقرار الجمهوري رقم (470) لسنة 1999م. وتضم سبعة أقسام هي: (النحو والصرف والعروض، علم اللغة والدراسات السامية والشرقية، الدراسات الأدبية، البلاغة والنقد الأدبي والأدب المقارن، الشريعة الإسلامية، التاريخ الإسلامي والحضارة الإسلامية- الفلسفة الإسلامية).

رسالة الكلية

تقوم كلية دار العلوم بتخريج طلاب في تخصص اللغة العربية وآدابها والعلوم الإسلامية بما يفي باحتياجات المجتمع من المدرسين والمربين، وكذلك المؤسسات الإعلامية والثقافية مع تزويدهم بأسس المعرفة والمهارات طبقاً للمعايير الدولية في مجال التخصص مع الوعي الكامل بمشكلات المجتمع والبيئة وأخلاقيات المهنة.

وتمتد رسالة الكلية لتشمل تحسين قدرات الخريجين من خلال دورات مكثفة، وورش عمل، وتقديم برامج دبلومات الدراسات العليا، ودرجات الماجستير والدكتوراه، وكذلك العمل على تحسين وضع اللغة العربية في المجتمع، وتجلية مفاهيم الإسلام الصحيح، ومقاومة العنف والإرهاب، بالإضافة إلى ذلك تسهم الكلية في إثراء وتقديم العلوم الإسلامية والعربية من خلال بحوث أصيلة، وخدمة المجتمع، وتنمية البيئة، من خلال الاستشارات العلمية فيما يتصل باللغة العربية وآدابها والعلوم الإسلامية.

الأهداف الاستراتيجية لبرنامج الكلية

تمثل الكلية بجميع أقسامها السبعة برنامجاً واحداً لكونها تمنح درجة جامعية واحدة في مرحلة الليسانس، بينما يختلف الأمر في مرحلة الدراسات العليا حيث تمثل الكلية سبعة برامج. وأهداف البرنامج كالاتي:

- 1- تقديم برنامج عالي الجودة على مستوى مرحلة الليسانس والدراسات العليا.
- 2- توفير خدمات متكاملة لدعم العملية التعليمية للطلبة، ومساعدتهم في الانتقال من الدراسة الجامعية إلى بيئة العمل المناسب.
- 3- زيادة التركيز على الجهد البحثي في خدمة التنمية المجتمعية، وزيادة عدد الطلبة الباحثين في مرحلة الدراسات العليا.
- 4- تقديم مساهمة فاعلة في مجالات الخدمات والإنتاج والثقافة في صعيد مصر مما يعزز مكانة الجامعة في العالم العربي والإسلامي.
- 5- تنظيم وإدارة شئون الكلية من خلال الاستخدام الأمثل لمواردها من أجل تحقيق رسالتها وتنمية الموارد المالية من مصادر متعددة غير تقليدية.
- 6- تزويد الطلاب في كافة التخصصات العلمية بالكلية بالأسس المعرفية والمهارات المطابقة للمعايير الدولية والملبية لاحتياجات المجتمع.
- 7- توعية الطلاب والخريجين بمشكلات المجتمع والبيئة والأخلاقيات المهنية.
- 8- رفع قدرات وكفاءة الخريجين من خلال دورات تدريبية وورش عمل متنوعة ومكثفة.
- 9- توفير فرص النمو العلمي والتطوير للخريجين من خلال دبلومات الدراسات العليا ودراسة الماجستير والدكتوراه.
- 10- الارتقاء بمستويات التأهيل العلمي والتقني لأعضاء هيئة التدريس بالكلية بما يتناسب مع التطورات التقنية والعلمية المتلاحقة.
- 11- توفير قاعدة بيانات عن كل ما تقوم به الكلية داخلها وفي البيئة المحيطة.
- 12- خدمة المجتمع وتنمية البيئة المحلية من خلال الاستشارات الفنية والمهنية.

الهيكل والمهام لبرنامج الجودة

1- عميد الكلية – رئيس اللجنة العليا:

يمثل عميد الكلية رأس الهرم الإداري والتنظيمي للوحدة، وهو محور الحركة ودفع عجلة العمل بما يتخذه من قرارات في ضوء ما يرفع إليه من تقارير، وعلى أساس من هدف المؤسسة التي يرأسها.

2- المنسق الأكاديمي العام للبرنامج:

هو المسئول بعد عميد الكلية عن تنفيذ الخطة التطويرية على أرض الواقع ومتابعة العمل طبقاً للمعايير والأهداف الموضوعية لدفع عجلة التطوير، ورفع التقارير إلى عميد الكلية لاتخاذ ما يراه صائباً من قرارات، كما يناط به التنسيق بين الأقسام المختلفة عن طريق منسقي الأقسام في كل ما يتعلق بالعمل الأكاديمي والدراسي والمناهج والامتحانات، كذلك متابعة عملية التطوير في القطاع الوظيفي وجمع وتوثيق الأنشطة في ضوء ما يوجه به عميد الكلية من قرارات.

3- مدير وحدة ضمان الجودة:

هو المسئول عن برنامج التطوير وإعداد التصور للنهوض بأهداف المؤسسة في ضوء قانون الهيئة القومية، وتنظيم ورش العمل والتدريب ووضع خطة واضحة للعمل ورفعها لعميد الكلية ويساعده نائب له يعاون المدير مع اللجنة الإدارية والتنفيذية واللجان المختلفة.

4- منسق القسم:

هو المسئول عن جمع الأنشطة وخطط العمل وكل ما يتعلق بالعملية التعليمية والبحثية الخاصة بقسمه، وتنظيم خطة العمل العامة للقسم، ورفع ذلك للمنسق الأكاديمي، وهو بمثابة همزة الوصل بين المنسق الأكاديمي العام والأقسام في توثيق الأنشطة والعمل.

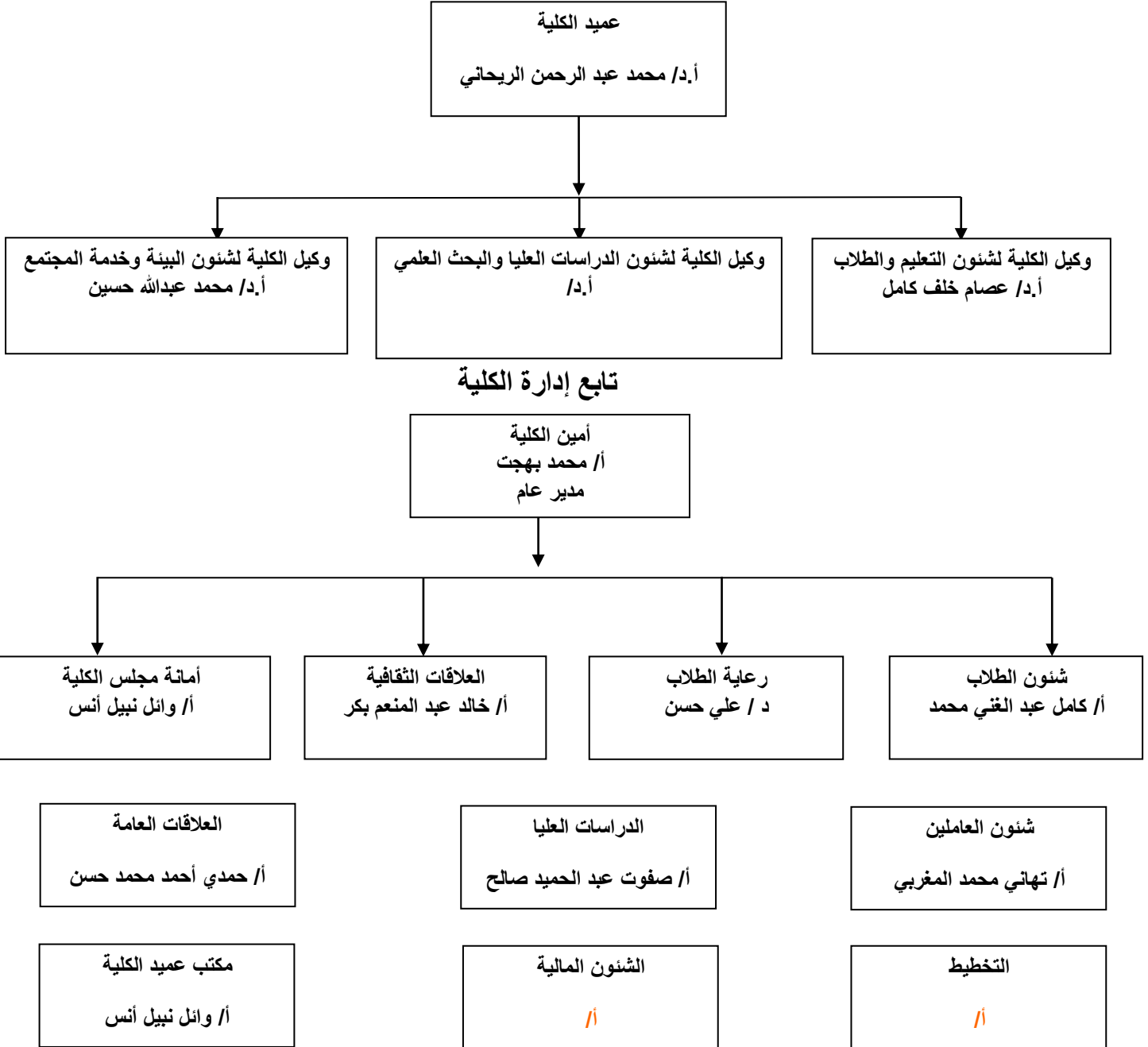
وحدة ضمان الجودة والاعتماد بالكلية

أنشئت الوحدة عام 2006/2005 في إطار الأهداف العامة التي صدر بها قرار رئيس الجمهورية بخصوص تطوير التعليم الجامعي في مصر وقد حققت الوحدة معظم المهام المناطة بها في المرحلة الأولى QAAP وهي:

- عقد ورش عمل لتجلية الأهداف المرجوة من خلال مشروع توكيد الجودة.
- عقد ورش عمل لتدريب أعضاء هيئة التدريس على توصيف المقررات وإعداد تقرير المقرر طبقاً لمعايير نماذج الهيئة.
- تم توصيف المقررات وتقرير المقررات من قبل السادة أعضاء هيئة التدريس.
- تم تعيين أ.د/ محمد عبد الرحمن الريحاني. عميد الكلية منسقاً أكاديمياً عاماً للبرنامج لكي يباشر خطوات التطوير.
- تم تعيين منسق أكاديمي لكل قسم، ويتم عقد اجتماعات دورية منتظمة أسبوعياً مع المنسق الأكاديمي العام للبرنامج لمتابعة الإنجازات.
- تم إنجاز توصيف وتقرير البرنامج والتقرير الذاتي.
- تم تحديد خطة عمل البرنامج واستضافة ثلاثة من المقيمين الخارجيين قاموا بإعداد تقرير شامل.
- تم إعداد خطة للتوعية بفكرة التطوير وتفعيلها.
- تم عمل تقييم طلابي للخريجين، وتقييم لرؤساء الأقسام.

- تم تصميم استبياناه خاصة بسوق العمل، وأخرى خاصة بالخريجين العاملين وغير العاملين.
- تم عمل جدول منظم للقاءات مع طلاب الفرق المختلفة مع عميد الكلية ومدير الوحدة والمنسق الأكاديمي العام.
- تم وضع خطة لعقد لقاءات للعاملين بالكلية والهيئة المعاونة مع عميد الكلية ومدير المشروع والمنسق الأكاديمي العام.
- تم حصر كتب المكتبة وتصميم قاعدة بيانات خاصة بها، وتنظيم دخول الطلاب المكتبة ووضع نظام للاستعارة الخارجية.
- تم فتح الباب لتنظيم دورات تدريبية لأعضاء هيئة التدريس والعاملين بالكلية، كما تم توفير سبورات وأجهزة كمبيوتر وأجهزة وشاشات عرض داتا شو بمدرجي الكلية.
- تم تقسيم الطلاب إلى شعب، وإعداد الكتب والمذكرات الدراسية.
- تم تفعيل أنشطة الأقسام وتوثيقها.
- تم الإعداد لعقد ورش لتدريب أعضاء هيئة التدريس على إعداد العرض بطريقة البور بوينت.
- تم عمل إعلانات إرشادية لأهداف البرنامج وأهداف وحدة ضمان الجودة والهيكل التنظيمي.
- تم وضع ضوابط في مجال البحث العلمي لبحوث الماجستير والدكتوراه، كما تم تشكيل فرق بحثية مشتركة داخل الأقسام وفيما بينها لإنجاز مشاريع ذات طابع قومي.
- ونحجت الكلية بعد زيارة تقييم النظير في 20/4/2008م، في الدخول للمرحلة الثانية من التطوير CIQAP وقد نظم الهيكل الإداري لإنجاز المرحلة كالاتي.

إدارة الكلية



II



جمهورية مصر العربية
وزير التعليم العالي
والدولة للبحث العلمي
الوزير

قرار وزاري

رقم (767) بتاريخ 11 / 6 / 2003م
بشأن إصدار اللائحة الداخلية لكلية دار العلوم بجامعة المنيا

وزير التعليم العالي والدولة للبحث العلمي:

- بعد الإطلاع على القانون رقم 49 لسنة 1972 في شأن تنظيم الجامعات والقوانين المعدلة له.
- وعلى قرار رئيس الجمهورية رقم 809 لسنة 1975 بإصدار اللائحة التنفيذية لقانون تنظيم الجامعات والقرارات المعدلة له.
- وعلى القرار الوزاري رقم 36 بتاريخ 21 / 1 / 1986 بشأن إصدار اللائحة الداخلية لكلية الدراسات العربية بجامعة المنيا بجلسته بتاريخ 26 / 3 / 2002م، 13 / 3 / 2003م.
- وعلى موافقة لجنة قطاع الآداب بجلستها بتاريخ 25 / 12 / 2002.
- وعلى قرار المجلس الأعلى للجامعات بجلسته بتاريخ 9 - 10 / 9 / 1998 تفويض السيد الأستاذ الدكتور وزير التعليم العالي والدولة للبحث العلمي ورئيس المجلس الأعلى للجامعات في الموافقة على إصدار اللوائح الداخلية للكليات والمعاهد الجامعية وتعديلاتها بعد موافقة لجان قطاعات التعليم الجامعي المختصة.

قرر

(المادة الأولى)

يعمل باللائحة الداخلية المرفقة والخاصة بكلية دار العلوم جامعة المنيا ويلغى كل نص يخالف أحكامها.

(المادة الثانية)

على جميع الجهات المختصة تنفيذ هذا القرار.



جمهورية مصر العربية
وزير التعليم العالي
الوزير

قرار وزاري

رقم (4440) بتاريخ 20/11/2013

في شأن تعديل اللائحة الداخلية لكلية دار العلوم جامعة المنيا

وزير التعليم العالي ورئيس المجلس الأعلى للجامعات:

- بعد الإطلاع على القانون رقم 49 لسنة 1972 في شأن تنظيم الجامعات والقوانين المعدلة له.
- وعلى قرار رئيس الجمهورية رقم 809 لسنة 1975 بإصدار اللائحة التنفيذية لقانون تنظيم الجامعات والقرارات المعدلة له.
- وعلى القرار الوزاري رقم (767) بتاريخ 2003/6/11، بشأن إصدار اللائحة الداخلية لكلية دار العلوم جامعة المنيا والقرارات المعدلة له.
- وعلى موافقة مجلس جامعة المنيا بجلسته بتاريخ 2013/4/30.
- وعلى موافقة لجنة قطاع الآداب بجلستها بتاريخ 2013/9/7.
- وعلى قرار المجلس الأعلى للجامعات بجلسته بتاريخ 2013/4/27 بتفويض السيد الأستاذ الدكتور وزير التعليم العالي ورئيس المجلس الأعلى للجامعات في الموافقة على إصدار اللوائح الداخلية للكليات والمعاهد الجامعية وتعديلاتها بعد موافقة لجان قطاعات التعليم الجامعي المختصة.

قرر

(المادة الأولى)

- تضاف فقرة جديدة إلى نص المادة (9) من اللائحة الداخلية لكلية دار العلوم جامعة المنيا الصادرة بالقرار الوزاري رقم (767) بتاريخ 2003/6/11 نصها التالي:
- تقوم الأقسام العلمية بالكلية بفرض تدريب ميداني لطلاب الفرقتين الثالثة والرابعة وذلك على الأسس التالية:
 - 1- تحديد المؤسسات والهيئات التي تناسب مجالات التدريب الطلابي.
 - 2- تحديد المهارات التي يتطلب أن يكتسبها الطالب المتدرب في كل مؤسسة.
 - 3- تحديد يوم كامل بجدول الدراسة أسبوعياً للتدريب الميداني بالمؤسسات المختارة خارج الكلية.
 - 4- التركيز بصفة خاصة على الأنشطة المختلفة بالمدارس مثل الإذاعة المدرسية – الصحافة – المكتبات – النشاط الديني – النشاط المسرحي، دون التدريس.
 - 5- وضع لائحة التدريب الميداني وإضافتها لللائحة الداخلية للكلية على أن تعرض على المجالس الجامعية المختصة لاعتمادها على أن تطبق في العام التالي للموافقة.

(المادة الثانية)

على جميع الجهات المختصة تنفيذ هذا القرار.

نائب رئيس الوزراء ووزير التعليم العالي
ورئيس المجلس الأعلى للجامعات



اللائحة الإدارية والمالية والتنظيمية
للتدريب الميداني
بكلية دار العلوم – جامعة المنيا
إعداد
أ.د/ محمد عبد الرحمن الريحاني

مادة (1)

تم تعديل لائحة الليسانس لكلية دار العلوم جامعة المنيا بموافقة المجلس الأعلى للجامعات بالقرار الوزاري رقم (4440) بتاريخ 2013/11/20م حيث تضمنت اللائحة الجديدة إضافة مادة التدريب الميداني إلى مواد لائحة الكلية للفرقتين الثالثة والرابعة.

مادة (2)

يتبع مكتب التدريب الميداني وكيل الكلية لشئون التعليم والطلاب ويشكل له مكتب تنفيذي من المشرف العام ووكيل الكلية لشئون التعليم والطلاب ووكيل الكلية لشئون البيئة وخدمة المجتمع ورؤساء الأقسام العلمية ومدير عام الكلية ومهمته إدارية وفنية كما أنه جهاز تنسيقي لشئون التدريب الميداني بين الأقسام العلمية بالكلية وبين الكلية ومؤسسات التدريب الميداني.

مادة (3)

تشكيل المكتب التنفيذي

يشكل المكتب التنفيذي للتدريب الميداني بقرار من عميد الكلية لمدة عامين قابلة للتجديد لمرة واحدة، ويكون تشكيله كالآتي:

- عميد الكلية
- وكيل الكلية لشئون الطلاب
- وكيل الكلية لخدمة شئون البيئة والمجتمع
- المشرف العام على التدريب الميداني، بشرط أن يكون (أستاذاً أو أستاذاً مساعداً) من ذوي الخبرة في العمل بشئون الطلاب.
- نائباً للمشرف العام على التدريب للفرقة الثالثة.
- نائباً للمشرف العام على التدريب للفرقة الرابعة.
- رؤساء الأقسام.
- أمين الكلية.
- مدير شئون الطلاب بالكلية.
- وكيل الوزارة من المؤسسة المتدرب بها الطلاب أو رئيس المصلحة.

مادة (4)

اختصاصات رئيس المكتب التنفيذي

رئيس المكتب التنفيذي هو المختص بالإشراف على المكتب بما يحقق أهدافه في ضوء القوانين واللوائح والقرارات والكتب الدورية المنظمة لذلك، وله على الأخص:

- 1- دعوة المكتب التنفيذي للانعقاد ورئاسة جلساته.
- 2- متابعة تنفيذ السياسة العامة الموضوعية لتحقيق أهداف المكتب.
- 3- اعتماد صرف المكافآت والحوافز لأعضاء المكتب والعاملين به.
- 4- مخاطبة الجهات الخارجية ومختلف الوحدات بالجامعة فيما يتعلق بشئون المكتب.
- 5- اعتماد العقود المتعلقة بتعامل المكتب مع الغير.
- 6- مناقشة التقارير التي تقدم عن خدمات المكتب وعرضها على مجلس الكلية.
- 7- أية اختصاصات أخرى يفوضه فيها مجلس الكلية.

8- اختيار الخبرات أو الكفاءات في حال عدم توافر الخبرة اللازمة بالجامعة، واقتراح المكافآت الخاصة بهم بعد موافقة مجلس الكلية وأ.د/ رئيس الجامعة.

مادة (5)

اختصاصات المشرف العام

يكون للمشرف العام الاختصاصات التالية:

- 1- الإشراف على سير العمل بالمكتب فنياً وإدارياً بمعاونة مساعديه.
- 2- إعداد التقارير الدورية التي تقدم عن نشاط المكتب.
- 3- متابعة تنفيذ قرارات مجلس الكلية بما يحقق كفاءة الأداء.
- 4- أية اختصاصات أخرى يفوضه فيها رئيس المكتب التنفيذي.

مادة (6)

اختصاصات المكتب التنفيذي

- 1- يختص المكتب التنفيذي بالإدارة الفنية لكل شئون التدريب بالتنسيق مع الأقسام العلمية بالكلية.
- 2- تنسيق التدريب الميداني بين الكلية ومؤسسات التدريب.
- 3- اقتراح خطة التدريب سنوياً والإشراف على تنفيذها بعد موافقة مجلس الكلية.
- 4- اقتراح مؤسسات التدريب وتوزيع الطلاب عليها طبقاً لمعايير (هوية الطالب، ثم التميز العلمي، ثم البعد الجغرافي).
- 5- اقتراح إعداد الجداول واقتراح توزيع الطلاب والمشرفين الداخليين والخارجيين والاعتماد من مجلس الكلية.
- 6- إعداد معايير التقويم والمتابعة للتدريب ورصد الدرجات ورفعها للجنة شئون التعليم والطلاب بالكلية تمهيداً للاعتماد من مجلس الكلية.
- 7- التنسيق بين عناصر التدريب المختلفة لتقديم مقترحات تطوير الأداء سنوياً، وعرضها على مجلس الكلية.
- 8- عقد اجتماعات دورية لهيئة الإشراف والطلاب للوقوف على حسن سير العمل في التدريب الميداني وحل المشكلات التي تطرأ أولاً بأول.

مادة (7)

التدريب الميداني وتقييمه

تخصص من مادة أعمال السنة لطلاب الفرقتين الثالثة والرابعة نسبة 50% بواقع عشرين درجة تمثل ساعتين، ويقيم الطالب على أدائه في التدريب طبقاً لتقارير المشرف الداخلي والخارجي (25% للحضور، 25% تقييم للمشرف الخارجي، 50% للمشرف الداخلي) على ألا يعتبر الطالب مجتازاً للتدريب الميداني إلا بتحقيق نسبة 50% على الأقل من كل نسبة على حدة، على أن يسمح للطلاب الذي لم يحقق النسبة بإعادة التدريب للفرقة الثالثة بعد تسديد الرسوم المقررة، وبالنسبة لطلاب الفرقة الرابعة الذين لم يجتازوا التدريب الميداني تعقد لهم دورة تدريب ميداني مكثفة بناء على ما يقرره مجلس الكلية للمدة والمكان، بعد تسديد الرسوم المقررة.

ماد (8)

جهات التدريب الميداني

- 1- تشمل عملية التدريب الميداني مؤسسات التربية والتعليم من الابتدائي حتى الثانوي في جميع الأنشطة المدرسية (فيما عدا التدريس) – طبقاً للقرار الوزاري رقم 4440.
- 2- المؤسسات الإعلامية والصحفية داخل المحافظة.
- 3- المؤسسات الدينية التابعة للأزهر الشريف ووزارة الأوقاف.
- 4- قصور الثقافة والجهات التابعة لوزارة الثقافة.
- 5- هيئة الاستعلامات.
- 6- مركز المعلومات ودعم اتخاذ القرار.
- 7- للمكتب التنفيذي اقتراح أي حقول لمجالات التدريب تخدم مهارات الطالب المستهدفة طبقاً لمجال الدراسة بالكلية بعد موافقة مجلس الكلية.

مادة (9)

أهداف التدريب الميداني

يستهدف التدريب الميداني في الحقول السابقة تنمية مهارات الطلاب المكتسبة في الخطابة، والتحدث والكتابة، وفنون الخط العربي، وفن التواصل، فن النقد والتذوق، وتنمية مهارات فهم وتحليل النصوص المتنوعة، ومهارات الإبداع المسرحي، وكل ما يخدم مجالات دراسة الطالب في مرحلة الليسانس.

مادة (10)

اللجان التنفيذية

تشكل لجان تنفيذية للتدريب الميداني للفرقتين الثالثة والرابعة بواقع (7) أعضاء هيئة تدريس من الأقسام العلمية بالكلية للمساعدة في أعمال المكتب التنفيذي لطلاب الانتظام والانتساب، ويضاف عدد (8) ثمانية أعضاء من الإداريين بالكلية ويجوز الاستعانة بذوي الخبرة على سبيل الندب في هذا المجال.

مادة (11)

يصدر بتشكيل المكتب التنفيذي للتدريب الميداني قرار من الأستاذ الدكتور/ عميد الكلية بعد موافقة مجلس الكلية على التشكيل المقترح.

مادة (12)

يجوز تفويض عميد الكلية في إصدار قرارات في موضوعات يختص بها المكتب التنفيذي للتدريب الميداني ثم تعرض هذه القرارات في اجتماعات المكتب. التدريب الميداني طبقاً لقرار مجلس الجامعة بجلسته رقم (11) المنعقدة بتاريخ 2015/7/28م وتسد مع الرسوم الدراسية.

مادة (18)

يتم صرف المكافآت على العاملين بالتدريب الميداني على النحو التالي:

- أ- وكيل الوزارة المختص بحد أقصى (1) جلسة أسبوعياً خلال مدة التدريب وبواقع 4% من المرتب الأساسي عن كل جلسة.
- ب- يتم صرف مكافآت للسادة مديري الإدارات المعنية في مجال تدريب الطلاب بها ومديري المؤسسات المختصة بحد أقصى (1) جلسة أسبوعياً بواقع 4% من المرتب الأساسي عن كل جلسة.

ت- يخصص عضو هيئة تدريس وهيئة معاونة للإشراف على الطلاب المتدربين في أماكن التدريب أسبوعياً للمجموعة الواحدة (والتي تتكون من ثلاث مجموعات لا تقل الواحدة عن ثمانية طلاب) وبحد أقصى (3) جلسات أسبوعياً وذلك بواقع 4% من المرتب الأساسي على الجلسة الواحدة.

مادة (19)

أ- تخصص نسبة 20% من الرسوم المحصلة لصالح صندوق الخدمات التعليمية بالكلية لدعم الموارد الذاتية للمؤسسة تمثيلاً مع متطلب الجودة وتمويل الاستثمارات والإحلال والتجديد والحوافز بالكلية.

ب- تخصص نسبة 10% من الرسوم المحصلة لصالح صندوق رفع الكفاءة التعليمية بالجامعة لدعم الموارد الذاتية بالجامعة.

مادة (20)

يكون الصرف في حدود صافي المحصل الفعلي وبموافقة أ.د/ رئيس الجامعة.

مادة (21)

يصرف لمراجع شئون الطلاب والوحدة الحسابية مكافأة اللجان التنفيذية بالكلية وذلك بعد مراجعة أعمال مكتب التدريب الميداني عن طريق الإدارة المركزية لشئون التعليم والطلاب بالجامعة تحت إشراف الأستاذ الدكتور/ نائب رئيس الجامعة لشئون التعليم والطلاب.

مادة (22)

تمسك الدفاتر والاستثمارات اللازمة لتحقيق عملية التحصيل والصرف والرقابة المالية والضبط الخارجي، وتكون مسئولية موظف مالي يحدده مجلس الكلية ويصدر به قرار من أ.د/ عميد الكلية.

مادة (23)

تخضع أعمال وحسابات مكتب التدريب الميداني لمراجعة وتفتيش الأجهزة الرقابية بالجامعة والجهاز المركزي للمحاسبات.

مادة (24)

يجوز لمجلس الكلية إضافة أو حذف أو تعديل أي بند من شأنه تحقيق هدف التدريب الميداني بعد اقتراح المكتب التنفيذي وموافقة مجلس الكلية ورئيس الجامعة.

مادة (25)

تسري أحكام القانون رقم (49) لسنة 72 بشأن تنظيم الجامعات ولائحته التنفيذية وتعديلاتها فيما لم يرد بشأنه نص في المواد المذكورة.

الأقسام العلمية بالكلية

أقسام الكلية والدرجات العلمية:

مادة (1): تتكون الكلية من الأقسام الآتية:

- 1- قسم النحو والصرف والعروض.
- 2- قسم علم اللغة والدراسات السامية والشرقية.
- 3- قسم الدراسات الأدبية.
- 4- قسم البلاغة والنقد الأدبي والأدب المقارن.
- 5- قسم الشريعة الإسلامية.
- 6- قسم الفلسفة الإسلامية.
- 7- قسم التاريخ الإسلامي والحضارة الإسلامية.

مادة (2) تمنح جامعة المنيا بناء على طلب مجلس كلية دار العلوم الدرجات العلمية والدبلومات الآتية:

أولاً" الدرجات:

- درجة ليسانس في اللغة العربية وآدابها والعلوم الإسلامية.
- درجة ماجستير في اللغة العربية وآدابها.
- درجة ماجستير في العلوم الإسلامية.
- درجة دكتوراه في اللغة العربية وآدابها.
- درجة دكتوراه في العلوم الإسلامية.

ثانياً: الدبلومات:

- دبلوم في تحقيق المخطوطات والبرديات العربية ونشر التراث.
- الدبلوم العام في اللغة العربية وآدابها.
- الدبلوم العام في الدراسات الإسلامية.
- الدبلوم الخاص في الدراسات اللغوية.
- الدبلوم الخاص في الدراسات الأدبية والنقدية.
- الدبلوم الخاص في الدراسات الإسلامية.

درجة الليسانس:

مادة (3) مدة الدراسة لنيل درجة ليسانس في اللغة العربية وآدابها والعلوم الإسلامية أربع سنوات جامعية (شعبة عامة).

مادة (4) تطبق الكلية نظام (التخصص المعمق) بدءاً من الفرقة الثالثة حيث يطرح أمام الطالب - في كل فصل دراسي - اختيار مقرر واحد من بين مقررات إحدى المجموعتين التخصصيتين التاليتين:

- مجموعة اللغة العربية وآدابها.
- مجموعة العلوم الإسلامية.

مادة (5): تبين الجداول الآتية توزيع المقررات الدراسية الإلزامية على فرق الدراسة، كما تبين مقررات مجموعتي (التخصص المعمق)، وعدد الساعات المخصصة لكل مقرر إلزامي، ولكل مقرر اختياري.

ويقر مجلس الكلية المحتوى العلمي الذي يدرس في كل مقرر بعد أن تحدد مجالس الأقسام المختصة هذا المحتوى، وتصدر الكلية دليلاً يتضمن توصيفاً دقيقاً لعناصر هذا المحتوى، موزعاً على الساعات المخصصة للمقرر، وعلى مجالس الأقسام أن تعيد النظر في المحتوى العلمي لمقرراتها من أجل تحديثها كل عامين.

مادة (6)

يفتح باب القيد لاختيار إحدى مجموعتي التخصص المعمق، و لاختيار أحد مقررات المجموعة، خلال الفصل الدراسي الثاني بالفرقة الثانية، ويمكن للطالب تعديل اختياره قبل بدء الدراسة بالفرقة الثالثة بأسبوع، ولا يجوز للطالب تغيير اختياره المجموعة خلال مدة الدراسة المقررة له حتى تخرجه.

مادة (7)

لا يجوز أن يزيد مجموع الطلاب المقيدون في إحدى مجموعتي التخصص على 50% من عدد الطلاب المقيدون بالفرقة الثالثة، ولمجلس الكلية أن يقرر تعديل هذه النسبة إذا اقتضت الضرورة ذلك.

مادة (8)

يضع مجلس الكلية الضوابط اللازمة لتنسيق توزيع الطلاب على مقررات كل مجموعة تخصصية بحيث يقسم الطلاب بنسب متساوية على مقررات كل مجموعة.

مادة (9)

يضاف إلى مقررات كل فرقة دراسية مقرر باسم (أعمال السنة) يقوم عليه في كل فرقة أحد أقسام اللغة العربية وآدابها، ويكون مقررأ كسائر المقررات من حيث دخوله عنصراً في التقدير العام للطلاب دون أن يكون مادة رسوب، وتحسب الدرجتان العظمى والصغرى لهذا المقرر كما تحتسبان للمادة المقرر لها أربع ساعات.

وتتكون الدرجة التي يحصل عليها الطالب في هذا المقرر على النحو التالي:

- 1- درجة البحث الذي يقدمه الطالب للقسم المختص.
- 2- درجة الامتحان الشفوي الذي يعقده القسم المختص لطلاب الفرقة المعنية.
- 3- درجة الحضور والمشاركة في اللقاءات الدورية التي ينظمها القسم المختص مع طلاب الفرقة حول موضوعات المقرر.

وتشكل مجالس الأقسام المختصة لجاناً يتكون كل منها من عنصرين على الأقل لمناقشة البحوث ولتقدير درجاتها، وتعتمد كشوف الدرجات من قبل رئيس مجلس القسم المختص قبل تسليمها إلى لجان الرصد.

مادة (10)

يكون الامتحان تحريرياً في جميع المقررات، ولمجلس الكلية بناء على اقتراح مجالس الأقسام المختصة أن يقرر امتحاناً شفويّاً أو عملياً في بعض المقررات، على ألا تزيد نسبة الدرجة المخصصة لهذا الامتحان على 25% من الدرجة العظمى للمقرر وتكون مدة الامتحان التحريري في كل مقرر ثلاث ساعات، وتجوز لمجلس الجامعة بناء على اقتراح مجلس الكلية تعديل هذه المدة في أحوال خاصة.

مادة (11)

ينقل الطالب من الفرقة المقيد بها إلى الفرقة التي تليها إذا نجح في جميع المقررات أو كان راسباً فيما لا يزيد على مقرر من فرقة أو من فرقة أدنى، وفي هذه الحالة يؤدي الطالب

الامتحان فيما رسب فيه مع طلاب الفرقة التي يدرس فيها المقرر. ويجوز لمجلس الكلية أن يقرر عقد امتحان منفصل للطلاب المنقولين إلى فرق أعلى بمادة أو مادتين.

أما طلاب الفرقة الرابعة الذين يرسبون فيما لا يزيد على مقررين فيعقد لهم امتحان في بداية العام الجامعي التالي، فإذا تكرر رسوبهم امتحنوا فيما رسبوا فيه مع طلاب الفرقة التي يدرس فيها المقرر، وتعلن نتيجته مع نتيجة طلاب الفرقة الرابعة في نهاية العام الجامعي.

مادة (12)

يقدر نجاح الطالب في المقررات، وكذلك يقدر مجموع درجاته في العام الجامعي الواحد أو مجموعه التراكمي بأحد التقديرات التالية:

التقدير	نسبة الدرجة التي حصل عليها الطالب إلى النهاية العظمى لدرجة المادة، أو للمجموع الكلي لدرجات المواد
ممتاز	من 90% فأكثر
جيد جداً	من 80% إلى أقل من 90%
جيد	من 65% إلى أقل من 80%
مقبول	من 50% إلى أقل من 65%

مادة (13)

النهاية العظمى لدرجة كل مقرر من مقررات الدراسة عبارة عن عدد ساعات المقرر مضروباً في 10 درجات، والنهاية الصغرى عبارة عن عدد ساعات المقرر مضروباً في 5 درجات.

مادة (14)

تقبل الكلية الطلاب الذين يرشحهم مكتب التنسيق بنظام (الانتساب الموجه)، ويحدد مجلس الكلية عدد المحاضرات والمقررات التي تدرس لهؤلاء الطلاب، وتعلن جداول هذه المقررات ومواعيد المحاضرات وعدد ساعاتها مع إعلان الجداول الدراسية للطلاب المنتظمين.

مادة (15)

إذا حصل الطالب المقيد بنظام الانتساب الموجه على تقدير عام (جيد) على الأقل في إحدى سنوات الدراسة يحول للقيد طالباً منتظماً في العام الجامعي التالي لهذه السنة الدراسية، ويعفى من الرسوم المقررة على الطالب المقيد بنظام الانتساب الموجه.

الفرقة الأولى:
الفصل الدراسي الأول:

ملاحظات	زمن الامتحان	درجة الامتحان				عدد الساعات	اسم المقرر	الرمز	الكود
		النهاية الصغرى	النهاية العظمى	شفوي	تحرير				
	3	30	60	-	60	6	نحو	ن ح	110
	3	20	40	-	40	4	تاريخ الأدب الجاهلي	د ر	111
	3	20	40	-	40	4	مقدمة بلاغة ونقد	ب ل	112
	3	20	40	10	30	4	قرآن كريم وعبادات	ش إ	113
	3	20	40	-	40	4	فلسفة عامة وأخلاق	ف ل	114
	3	10	20	-	20	2	ترجمة تخصصية (في اللغة)	ع ل	115
	3	10	20	-	20	2	لغة إنجليزية	ج ز	116

المجموع (26) ساعة

الفصل الدراسي الثاني:

ملاحظات	زمن الامتحان	درجة الامتحان				عدد الساعات	اسم المقرر	الرمز	الكود
		النهاية الصغرى	النهاية العظمى	شفوي	تحريري				
	3	20	40	-	40	4	صرف وعروض (1)	ن ح	120
	3	20	40	-	40	4	نصوص الأدب الجاهلي	در	121
	3	20	40	10	30	4	مدخل إلى اللغة وعلومها	عل	122
	3	20	40	-	40	4	البلاغة العربية (معاني وبيان وبدع)	بل	123
	3	20	40	10	30	4	التاريخ الإسلامي	ت إ	124
	3	10	20	-	20	2	تاريخ التشريع	ش أ	125
	3	10	20	-	20	2	ترجمة تخصصية (في علوم النحو)	ن ح	126
	3	20	40	20	20	4	حاسب آلي	ح أ	127

المجموع (28) ساعة

الفرقة الثانية:
الفصل الدراسي الأول:

ملاحظات	زمن الامتحان	درجة الامتحان				عدد الساعات	اسم المقرر	الرمز	الكود
		النهاية الصغرى	النهاية العظمى	شفوي	تحريري				
	3	20	40	-	40	4	صرف وعروض(2)	ن ح	210
	3	20	40	10	30	4	تاريخ الأدب الإسلامي والأموي	در	211
	3	20	40	-	40	4	علم اللغة عند العرب	عل	212
	3	20	40	10	30	4	تاريخ إسلامي	ت إ	213
	3	20	40	10	30	4	نقد أدبي قديم	بل	214
	3	20	40	10	30	4	المنطق وعلم الكلام	فل	215
	3	10	20	-	20	2	ترجمة تخصصية (في الأدب)	در	216

المجموع (26) ساعة

الفصل الدراسي الثاني:

ملاحظات	زمن الامتحان	درجة الامتحان				عدد الساعات	اسم المقرر	الرمز	الكود
		النهاية الصغرى	النهاية العظمى	شفوي	تحريري				
في مادة	3	30	60	-	60	6	نحو	ن ح	220
عبري/ فارسي	3	20	40	10	30	4	نصوص الأدب الأموي	در	221
يقسم	3	20	40	-	40	4	عبري / فارسي	ع ل	222
طلاب	3	20	40	10	30	4	بلاغة حديثة	ب ل	223
الفرقة	3	20	40	-	40	4	قرآن كريم	ش إ	224
الثانية	3	10	20	-	20	2	ترجمة تخصصية (في النقد)	ب ل	225
مناصفة إلى	3	10	20	-	20	2	لغة إنجليزية	ج ز	226
مجموعتين	3	10	20	-	20	2			

المجموع (26) ساعة

الفرقة الثالثة:
الفصل الدراسي الأول
أ- المواد الإجبارية:

ملاحظات	زمن الامتحان	درجة الامتحان				عدد الساعات	اسم المقرر	الرمز	الكود
		النهاية الصغرى	النهاية العظمى	شفوي	تحريري				
	3	20	40	10	30	4	صرف	ن ح	310
	3	20	40	10	30	4	علم الدلالة	ع ل	311
	3	20	40	-	40	4	تاريخ ادب عباسي وأندلسي	د ر	312
	3	30	60	-	40	6	نقد ادبي حديث	ب ل	313
	3	20	40	-	40	4	تاريخ مصر الإسلامي	ت إ	314
	3	10	20	-	20	2	ترجمة تخصصية (في التاريخ)	ع ل	315

المجموع (24) ساعة

المواد الاختيارية، (يختار الطالب إحدى المجموعتين التاليتين):
1- مجموعة اللغة العربية وأدائها:

ملاحظات	زمن الامتحان	درجة الامتحان				عدد الساعات	اسم المقرر	الرمز	الكود
		النهاية الصغرى	النهاية العظمى	شفوي	تحريري				
يختار الطالب مادة واحدة فقط	3	10	20	-	20	2	تاريخ اللغة العربية	ع ل	316
	3	10	20	-	20	2	اتجاهات التحليل الصرفي	ن ح	317
	3	10	20	-	20	2	قاعة بحث في الأدب	د ر	318

319	ب ل	قراءة النص الأدبي	2	20	-	20	10	3
-----	-----	-------------------	---	----	---	----	----	---

2- مجموعة العلوم الإسلامية:

ملاحظات	زمن الامتحان	درجة الامتحان				عدد الساعات	اسم المقرر	الرمز	الكود
		النهاية الصغرى	النهاية العظمى	شفوي	تحريري				
يختار الطالب مادة واحدة فقط	3	10	20	-	20	2	عقيدة إسلامية	ف ل	316
	3	10	20	-	20	2	تاريخ مغرب وأندلس	ت إ	317
	3	10	20	-	20	2	فقه المعاملات	ش إ	318

المجموع 24 إجباري + 2 اختياري = (26) ساعة

الفرقة الثالثة
الفصل الدراسي الثاني:
أ- المواد الإجبارية

ملاحظات	زمن الامتحان	درجة الامتحان				عدد الساعات	اسم المقرر	الرمز	الكود
		النهاية الصغرى	النهاية العظمى	شفوي	تحريري				
	3	30	60	15	45	6	نحو	ن ح	320
	3	20	40	-	40	4	عبري/ فارسي	ع ل	321
	3	20	40	-	40	4	نصوص الأدب العباسي والأندلسي	د ر	322
	3	20	40	10	30	4	تفسير	ش إ	323
	3	20	40	-	40	4	فلسفة إسلامية	ف ل	324
	3	10	20	-	20	2	ترجمة تخصصية (في الشريعة الإسلامية)	ش إ	325

المجموع (24) ساعة

المواد الاختيارية (يختار الطالب إحدى المجموعتين التاليتين):
1- مجموعة اللغة العربية وآدابها:

ملاحظات	زمن الامتحان	درجة الامتحان				عدد الساعات	اسم المقرر	الرمز	الكود
		النهاية الصغرى	النهاية العظمى	شفوي	تحريري				
يختار الطالب مادة واحدة فقط	3	10	20	-	20	2	المدارس النحوية	ن ح	326
	3	10	20	-	20	2	علم المعجم	ع ل	327
	3	10	20	-	20	2	مصادر الأدب العربي	د ر	238
	3	10	20	-	20	2	اتجاهات نقدية معاصرة	ب ل	329

2- مجموعة العلوم الإسلامية:

ملاحظات	زمن الامتحان	درجة الامتحان				عدد الساعات	اسم المقرر	الرمز	الكود
		النهاية الصغرى	النهاية العظمى	شفوي	تحريري				
يختار الطالب مادة واحدة فقط	3	10	20	-	20	2	أصول الفقه	ش إ	326
	3	10	20	-	20	2	نظم إسلامية	ت إ	327
	3	10	20	-	20	2	الثقافة الإسلامية	ف ل	329

المجموع 24 إجباري + 2 اختياري = (26) ساعة

الفرقة الرابعة
الفصل الدراسي الأول
أ- المواد الإجبارية:

ملاحظات	زمن الامتحان	درجة الامتحان				عدد الساعات	اسم المقرر	الرمز	الكود
		النهاية الصغرى	النهاية العظمى	شفوي	تحريري				
	3	20	40	-	40	4	صرف	ن ح	410
	3	20	40	-	40	4	دراسات سامية وشرقية مقارنة	ع ل	411
	3	20	40	-	40	4	تاريخ الأدب الحديث	در	412
	3	20	40	-	40	4	علم الحديث	ش إ	413
	3	20	40	-	40	4	الحضارة الإسلامية	ت إ	414
	3	10	20	-	20	2	ترجمة تخصصية (فلسفة إسلامية)	ف ل	415

المواد الاختيارية: (يختار لطالب إحدى المجموعتين التاليتين)
1- مجموعة اللغة العربية وأدابها:

ملاحظات	زمن الامتحان	درجة الامتحان				عدد الساعات	اسم المقرر	الرمز	الكود
		النهاية الصغرى	النهاية العظمى	شفوي	تحريري				
يختار الطالب مادة واحده فقط	3	10	20	-	20	2	علم الأسلوب	ع ل	416
	3	10	20	-	20	2	الأساليب النحوية	ن ح	417
	3	10	20	-	20	2	تيارات أدبية معاصرة	در	418
	3	10	20	-	20	2	نظرية أدبية	ب ل	419

2- مجموعة العلوم الإسلامية:

ملاحظات	زمن الامتحان	درجة الامتحان				عدد الساعات	اسم المقرر	الرمز	الكود
		النهاية	النهاية	شفوي	تحريري				

		الصغرى	العظمى						
يختار الطالب مادة واحده فقط	3	10	20	-	20	2	مقارنة أديان	ف ل	416
	3	10	20	-	20	2	علوم قرآن وسنة	ش إ	417
	3	10	20	-	20	2	حروب صليبية	ت إ	418

المجموع = 22 ساعة إجبارية + 2 اختياري = 24 ساعة
الفرقة الرابعة

الفصل الدراسي الثاني:

1- المواد الإجبارية:

ملاحظات	زمن الامتحان	درجة الامتحان				عدد الساعات	اسم المقرر	الرمز	الكود
		النهاية الصغرى	النهاية العظمى	شفوي	تحريري				
	3	20	40	-	40	4	التحليل الصرفي نحو	ن ح	420
	3	20	40	-	40	4	علم اللغة الحديث	ع ل	421
	3	20	40	-	40	4	نصوص الأدب الحديث	در	422
	3	20	40	-	40	4	أدب مقارن ونقد ثقافي	ب ل	423
	3	20	40	-	40	4	تصوف وفكر إسلامي حديث	ف ل	423
	3	20	40	-	40	4	تاريخ إسلامي	ت أ	425

المجموع (24) ساعة

المواد الاختيارية (يختار الطالب إحدى المجموعتين التاليتين)

1- مجموعة اللغة العربية وأدائها:

ملاحظات	زمن الامتحان	درجة الامتحان				عدد الساعات	اسم المقرر	الرمز	الكود
		النهاية الصغرى	النهاية العظمى	شفوي	تحريري				
يختار الطالب مادة واحده فقط	3	10	20	-	20	2	التحليل الصرفي	ن ح	426
	3	10	20	-	20	2	علم اللغة التطبيقي	ع ل	427
	3	10	20	-	20	2	الأدب الصوفي	در	428
	3	10	20	-	20	2	تطبيقات نقد ثقافي	ب ل	429

2- مجموعة العلوم الإسلامية:

ملاحظات	زمن الامتحان	درجة الامتحان				عدد الساعات	اسم المقرر	الرمز	الكود
		النهاية الصغرى	النهاية العظمى	شفوي	تحرير				
يختار الطالب مادة واحده فقط	3	10	20	-	20	2	مشرق إسلامي	ت إ	426
	3	10	20	-	20	2	مناهج مفكري الإسلام	ف ل	427
	3	10	20	-	20	2	اقتصاد إسلامي	ش إ	428

المجموع = 24 ساعة إجبارية + 2 اختياري = 26 ساعة

الأقسام العلمية بالكلية:

- أولاً: قسم النحو والصرف والعروض:-
 المواد التي يقوم بتدريسها في مرحلة الليسانس:-
 **الفصل الدراسي الأول:

الفرقة	المادة	عدد الساعات أسبوعياً
الأولى	نحو	6
الثانية	صرف وعروض (2)	4
الثالثة	صرف - اتجاهات التحليل الصرفي (اختياري)	4 2
الرابعة	صرف - الأساليب النحوية (اختياري)	4 2

**الفصل الدراسي الثاني:

الفرقة	المادة	عدد الساعات أسبوعياً
الأولى	صرف وعروض (1) - ترجمة تخصصية في علم النحو	4 2
الثانية	نحو	6
الثالثة	نحو المدارس النحوية (اختياري)	6 2
الرابعة	نحو التحليل الصرفي (اختياري)	4 2

أعضاء هيئة التدريس ومعاونيهم بالقسم:-

م	الاسم	الدرجة
1-	أ.د/ ممدوح محمد عبد الرحمن	أستاذ
2-	أ.د/محمد عبد الرحمن محمد	أستاذ
3-	أ.د/أحمد محمد الصغير	أستاذ
4-	أ.د/رجب محمود أحمد سليمان	أستاذ متفرغ
5-	أ.م.د/محمد خليفة محمود	أستاذ مساعد
6-	أ.م.د/حاتم محمد محمد مصطفى	أستاذ مساعد

أستاذ مساعد متفرغ	أ.م.د/ربيع عبد الحميد علي	-7
مدرس	د/فتحي ثابت علم الدين	-8
مدرس	د/بهاء علي حسانين جعفر	-9
مدرس	د/نمر أحمد نمر علي	-10
مدرس	د/حسام الدين سمير عبد العال	-11
مدرس	د/جمعة عوض عبد الوهاب	-12
مدرس	د/أيمن فتحي عبد السلام	-13
مدرس	د/إبراهيم سند إبراهيم	-14
مدرس	د/حسام محمد عبد الرحيم	-15
مدرس مساعد	أ/محمد طه عبد العال	-16
مدرس مساعد	أ/كريمة رجب محمود	-17

ثانياً: قسم علم اللغة والدراسات السامية والشرقية:
المواد التي يقوم القسم بتدريسها في مرحلة الليسانس:-
** الفصل الدراسي الأول:

عدد الساعات أسبوعياً	المادة	الفرقة
4	ترجمة تخصصية (في اللغة)	الأولى
4	علم اللغة عند العرب	الثانية
4	علم الدلالة	الثالثة
2	تاريخ اللغة العربية (اختياري)	
4	دراسات سامية وشرقية مقارنة	الرابعة
2	علم الأسلوب (اختياري)	

** الفصل الدراسي الثاني:

عدد الساعات أسبوعياً	المادة	الفرقة
4	مدخل إلى اللغة وعلومها	الأولى
4	عبري / فارسي	الثانية
4	عبري / فارسي	الثالثة
2	علم المعجم (اختياري)	
4	علم اللغة الحديث	الرابعة
2	علم اللغة التطبيقي (اختياري)	

أعضاء هيئة التدريس ومعاونيهم بالقسم:

الدرجة	الاسم	م
أستاذ متفرغ	أ.د/ محيي الدين عثمان محسب	-1
أستاذ	أ.د/ أحمد عارف حجازي	-2
أستاذ	أ.د/ أشرف عبدالبديع عبدالكريم	-3
أستاذ	أ.د/ عبدالمنعم السيد أحمد	-4
أستاذ	أ.د / عبدالمنعم عبداللطيم سيد	-5
أستاذ	أ.د/ عيسى شحاته عيسى	-6
أستاذ متفرغ	أ.د / سميحة محمد زين العابدين	-7
أستاذ متفرغ	د / السيد اسماعيل محمد السروي	-8
أستاذ مساعد	د / هاني على محمد	-9
أستاذ مساعد	د / علاء محمد شلقامي	-10
مدرس	د / محمد أحمد عبدالصبور	-11
مدرس	د / عبدالعزيز صابر عبدالعزيز	-12
مدرس	د/ جمعة اسماعيل سيد	-13
مدرس مساعد	أ/ فاطمة عيسى شحاته	-14
مدرس مساعد	أ/ أحمد جاد شمروخ	-15
مدرس مساعد	أ / المحمدي صالح عطيه	-16

ثالثاً: قسم الدراسات الأدبية
المواد التي يقوم القسم بتدريسها في مرحلة الليسانس:
** الفصل الدراسي الأول:

عدد الساعات أسبوعياً	المادة	الفرقة
4	تاريخ الأدب الجاهلي	الأولى
4 2	تاريخ الأدب الإسلامي والأموي ترجمة تخصصية في الأدب	الثانية
4 2	تاريخ أدب عباسي وأندلسي قاعة بحث في الأدب (اختياري)	الثالثة
4 2	تاريخ الأدب الحديث تيارات أدبية معاصرة (اختياري)	الرابعة

** الفصل الدراسي الثاني:

عدد الساعات أسبوعياً	المادة	الفرقة
4	نصوص الأدب الجاهلي	الأولى
4	نصوص الأدب الأموي	الثانية
4 2	نصوص الأدب العباسي والأندلسي مصادر الأدب العربي (اختياري)	الثالثة
4 2	نصوص الأدب الحديث الأدب الصوفي (اختياري)	الرابعة

أعضاء هيئة التدريس ومعاونيهم بالقسم:

الدرجة	الأسم	م
أستاذ	أ.د/ محمد عبد الله حسين	-1
أستاذ	أ.د/ عصام خلف كامل	-2
أستاذ	أ.د/ سعيد الطواب محمد علي	-3
أستاذ	أ.د/ سوسن ناجي رضوان	-4
أستاذ متفرغ	أ.د/ عبدالجواد شعبان عبدالسلام	-5
أستاذ متفرغ	د/ محمد علم الدين الشقيري	-6
أستاذ متفرغ	د / حسن اسماعيل عبدالغني	-7
أستاذ	د/ شهير أحمد دكروري	-8
أستاذ مساعد	د/ هدى عثمان حسن	-9
أستاذ مساعد	د/ هبه نور الدين محمود	-10
مدرس	د/ أحمد محمد أحمد الليثي	-11
مدرس	د/ غادة جميل قرني	-12
مدرس مساعد	أ/ صدام حسين عبد البديع	-13
مدرس	أ/ منتصر نبيه محمد صديق	-14
مدرس	أ/ إيمان عصام خلف	-15
مدرس مساعد	أ/ عبد الهادي علي عبد الهادي	-16
مدرس مساعد	محمد حسنين إمام	-17

رابعاً: قسم البلاغة والنقد الأدبي المقارن
المواد التي يقوم بتدريسها في مرحلة الليسانس:-
**الفصل الدراسي الأول:

عدد الساعات أسبوعياً	المادة	الفرقة
4	مقدمة بلاغة ونقد	الأولى
4	نقد أدبي قديم	الثانية
6	نقد أدبي حديث	الثالثة
2	قراءة النص الأدبي (اختياري)	
2	نظرية أدبية (اختياري)	الرابعة

**الفصل الدراسي الثاني:

عدد الساعات أسبوعياً	المادة	الفرقة
4	البلاغة العربية (معاني وبيان وبديع)	الأولى
4	بلاغة حديثة	الثانية
2	ترجمة تخصصية في النقد	
2	اتجاهات نقدية معاصرة (اختياري)	الثالثة
2	أدب مقارن ونقد ثقافي و تطبيقات نقد ثقافي (اختباري)	الرابعة

أعضاء هيئة التدريس ومعاونيهم بالقسم:

الدرجة	الاسم	م
أستاذ	د/ منير عبد المجيد فوزي	-1
أستاذ	د/ حافظ محمد جمال الدين	-2
أستاذ متفرغ	أ.د/ السيد عبدالسميع محمد حسونة	-3
أستاذ مساعد	د/ محمد ابراهيم مدني	-4
أستاذ مساعد	د/ مصطفى بيومي عبد السلام	-5
أستاذ مساعد	د/ زينب فرغلي حافظ	-6
أستاذ مساعد	د/ حنان علي طه	-7
استاذ متفرغ	د/ محمد السيد أبو دومة	-8
مدرس	د/ هدى على نور الدين	-9
مدرس	د/ تامر عبد العزيز هاشم	-10
مدرس	د/ إبراهيم محمد إبراهيم عامر	-11
مدرس	د/ طارق مختار	-12
مدرس	د/ أحمد راشد إبراهيم راشد	-13
مدرس مساعد	أ/ خديجة السيد عبد السميع حسونه	-14
معيده	أ/ أمل أحمد عبد الحميد	-15

خامساً: قسم الشريعة الإسلامية:
المواد التي يقوم القسم بتدريسها في مرحلة الليسانس:
الفصل الدراسي الأول :

عدد الساعات أسبوعياً	المادة	الفرقة
4	قرآن كريم وعبادات	الأولى
-	-	الثانية
2	فقه المعاملات (اختياري)	الثالثة
4	علم الحديث	الرابعة
2	علوم قرآن وسنة (اختياري)	

**الفصل الدراسي الثاني:

عدد الساعات أسبوعياً	المادة	الفرقة
2	تاريخ التشريع	الأولى
4	قرآن كريم	الثانية
4 2 2	- تفسير - ترجمة تخصصية في الشريعة الإسلامية - أصول فقه (اختياري)	الثالثة
2	اقتصاد إسلامي (اختياري)	الرابعة

أعضاء هيئة التدريس ومعاونيهم بالقسم:

الدرجة	الأسم	م
أستاذ	أ.د/ محمد عبد الرحيم محمد	1-
أستاذ متفرغ	أ.د/ محمد شرف الدين خطاب	2-
أستاذ	د/ عزت شحاتة كرار	3-
أستاذ مساعد	د/زاهر فؤاد محمد أبو السباع	4-
أستاذ مساعد	د/غادة محمد عبد الرحيم	5-
أستاذ متفرغ	د/محمد أمين إبراهيم التندي	6-
مدرس	د/ هدى صديق	7
مدرس	أ/ محمود محمد بهجت	8-
مدرس مساعد	أ/ ياسر أحمد عبد الرحيم	9-

سادساً: قسم الفلسفة الإسلامية:
المواد التي يقوم القسم بتدريسها في مرحلة الليسانس:
** الفصل الدراسي الأول:

الفرقة	المادة	عدد الساعات أسبوعياً
الأولى	فلسفة عامة وأخلاق	4
الثانية	المنطق وعلم الكلام	4
الثالثة	عقيدة إسلامية (اختياري)	2
الرابعة	ترجمة تخصصية (فلسفة إسلامية)	2
	مقارنة أديان (اختياري)	2

** الفصل الدراسي الثاني:

الفرقة	المادة	عدد الساعات أسبوعياً
الأولى	-	-
الثانية	-	-
الثالثة	فلسفة إسلامية	4
الرابعة	تصوف وفكر إسلامي حديث مناهج مفكري الإسلام (اختياري)	4 2

أعضاء هيئة التدريس ومعاونوهم بالقسم:

م	الاسم	الدرجة
1-	أ.د/ محمد علي الجندي	أستاذ متفرغ
2-	أ.د/سيد عبد الستار ميهوب	أستاذ متفرغ
3-	أ.د/ محمود محمد سلامة	أستاذ متفرغ
4-	أ.د/السيد محمد سيد عبد الوهاب	أستاذ
5-	د/محمد سلامه عبد العزيز	أستاذ مساعد

أستاذ مساعد	د/محمود مسعود شيبية	-6
أستاذ مساعد	د/محمد محمد علي صالحين	-7
مدرس	د/جمال الدين محمود جمعة	-8
مدرس	د/حسن أحمد محمود عبد اللطيف	-9
معيد	إسلام محمود احمد عمر	-10

سابعاً: قسم التاريخ الإسلامي:
المواد التي يقوم القسم بتدريسها في مرحلة الليسانس:
**الفصل الدراسي الأول:

الفرقة	المادة	عدد الساعات أسبوعياً
الأولى	-	-
الثانية	تاريخ إسلامي	4
الثالثة	تاريخ مصر الإسلامية	4
	تاريخ المغرب والأندلس	2
الرابعة	الحضارة الإسلامية	4
	حروب صليبية (اختياري)	2

**الفصل الدراسي الثاني:

الفرقة	المادة	عدد الساعات أسبوعياً
الأولى	التاريخ الإسلامي	4
الثانية	-	-
الثالثة	نظم إسلامية (اختياري)	2
الرابعة	تاريخ إسلامي	4
	مشرق إسلامي (اختياري)	2

أعضاء هيئة التدريس ومعاونوهم بالقسم:

الدرجة	الاسم	م
أستاذ متفرغ	أ.د/ نعمة علي مرسي	1
أستاذ مساعد متفرغ	د/ أحمد توني عبد اللطيف	2
أستاذ متفرغ	د/ محمود رزق محمود	3
أستاذ متفرغ	د/ نصاري فهمي محمد	4
أستاذ مساعد	د/ محمد سيد كامل	5
مدرس	د/ إبراهيم محمد حامد	6
أستاذ مساعد	د/ الشيماء سيد كامل	7
مدرس	د/ أشرف سمير توفيق	8
مدرس	د/ مسعود محمود علي عبد الباقي	9
مدرس	د/ محمد علي إسماعيل	10
مدرس	أ/ حسام حسن إسماعيل	11
مدرس مساعد	د/ جلييلة محمد حفني	12

إدارات الكلية

إدارة مكتب أمين الكلية:

الوظيفة	الاسم	م
أمين الكلية (مدير عام)	أ/ محمد بهجت	1
سكرتارية	أ/ منال عبد الله محمود	2

إدارة مكتب عميد الكلية:

الوظيفة	الاسم	م
مدير مكتب عميد الكلية	وائل نبيل أنس	1
أخصائي دراسات علياً	إيمان ناجي عبد المنعم	2
كاتب شؤون مالية	رقية طه محمد عبد الغني	3

إدارة شؤون الطلاب:

الوظيفة	الاسم	م
مدير الإدارة	د/ كامل عبدالغني محمد	1
مسئول الفرقة الأولى انتظام	أسماء أحمد جمعة	2
مسئول الفرقة الثانية انتظام	عبدالفتاح إبراهيم عبدالمحسن	3
مسئول الفرقة الثالثة انتظام	بثينة عبد اللاه محمد	4

مسئول الفرقة الرابعة انتظام	مروة أحمد عبدالعزيز	5
مسئول الفرقة الأولى انتساب	نجاح سليمان صابر	6
مسئول الفرقة الثانية انتساب	صباح إبراهيم علي	7
مسئول الفرقة الثالثة انتساب	سامية محمد طرفاوي	8

مسئول النت	فاطمة محمد محمود	9
	محمد فيصل زيدان	10
	مصطفى عمر عبد الرحمن	11
	إيمان سالم عبد العزيز	12
مسئول التجنيد	حسن هاشم محمد	13
قسم الخريجين	مصطفى أحمد عبد العظيم	14
	عيد فايد حسن	15
مسئول التحصيل	سعد محمد عبد الموجود	16
مسئول الخزينة	اشرف عبد العظيم محمد	17

إدارة الدراسات العليا:

الوظيفة	الاسم	م
مدير الإدارة	صفوت عب الحميد صالح	1
ك/ آلة كاتبة	هناء إبراهيم عبد الرحيم	2
أ/ دراسات عليا	حمدي مبارك محمد	3
أخصائي علاقات عامة	مروة أبو بكر عبد الحكيم	4
كاتب شئون إدارية	وفاء عبد الله علي	5

إدارة رعاية الطلاب:

الوظيفة	الاسم	م
مدير الإدارة	د / علي حسن أحمد	1
رئيس المكتب	رشيدة محمود سامي	2
كبير أخصائيين رياضيين بدرجة مدير عام	عامر توني سيد	3
أخصائي رعاية شباب	أشرف إمبابي طه	4
أخصائي اجتماعي	شيماء جمعة حسين	5
أخصائي نشاط فني	شيماء عبد الرحيم محمد	6

أخصائي اجتماعي	ولاء عماد شعبان	7
ك آلة كاتبة	زينب محمد محمود	8
ك آلة كاتبة	فايدة عبد الظاهر خليفة	9
ك سكرتارية	ربيع عوض شلقامي	10
اخصائي رياضي	محمد الأمين	11

وحد الحاسب الآلي:

الوظيفة	الاسم	م
شئون تعليم	معزز سيد محمد	1

إدارة شئون الأفراد:

الوظيفة	الاسم	م
مدير الإدارة	تهاني محمد المغربي	1

ك/ شئون مالية	عبد الناصر أحمد راغب	2
ك/ شئون تعليم	ثناء عبد الولي حسن	3
ك/ شئون إدارية	سامية أحمد راغب	4
ك/ شئون إدارية	أم هاشم حجي عبد النبي	5
ك/ شئون إدارية	تهاني محمد المغربي	6
ك/ شئون عاملين	زينب عيسى حسن	7
ك/ شئون تعليم	انتصار ريان عبد الرحمن	8

إدارة العلاقات العامة

الوظيفة	الاسم	م
مدير الإدارة	خالد عبد المنعم بكر	1
ك/ شئون مالية	هدى توني عبد الوهاب	2

إدارة العلاقات الثقافية

الوظيفة	الاسم	م
مدير الإدارة	خالد عبد المنعم بكر	1
ك/ شئون مالية	هدى توني عبد الوهاب	2
أخصائي علاقات ثقافية	رباب محمد نبيه ريان	3
فني صيانة رابع	حنان حسين حسن	4

إدارة أمانة مجلس الكلية:

الوظيفة	الاسم	م
مدير الإدارة	وائل نبيل أنس	1
	أسماء طه محمد محمد	2

إدارة الشئون المالية والإدارية:

الوظيفة	الاسم	م
---------	-------	---

أ/ رعاية عاملين	إيريني القس سيداروس	1
ك/ شئون مالية	عبد المنعم داخلي أحمد	2
ك/ شئون مالية	فوزية إبراهيم خليل	3
ك/ شئون مالية	سامية مصطفى أحمد	4
ك/ سكرتارية	سامية فرغلي صلاح	5
ك/ شئون إدارية	ليلي محمد عبد الهادي	6
ك/ شئون مالية	أحمد سوكارنو علي	7
ك/ شئون مالية	رضا عبد المقصود محمد	8
أمين مخزن	أمال قطب أبو الليل	9
ك/ شئون مالية	شعبان سميح	10
ك/ شئون مالية	خالد عبد العظيم خالد	11
ك/ شئون مالية	محمد حلمي	12
ك/ شئون مالية	إبراهيم خضراوي	13
ك/ شئون مالية	هبة أحمد البدري	14
ك/ شئون مالية	ليلي محمد عبد الهادي	15

إدارة العلاقات العامة :

الوظيفة	الاسم	م
مدير الإدارة	حمدي أحمد محمد حسن	1

قسم الشئون العامة:

الوظيفة	الاسم	م
مسئول شئون عامة	جمال حسان أبو الحسن	1

مركز المخطوطات :

الوظيفة	الاسم	م
نائب لمدير الوحدات عن المخطوطات	د / أحمد الليثي	1
أمينة العهدة	منى محمد نبيل	2
ك/ ثاني	عمر حجاج يوسف	3

الوحدة العلاجية:

الوظيفة	الاسم	م
طبيب بشري	ميرام على قطب	1
صيدلي أول	أحمد محمد عبد الباقي	2
طبيب بشري ثان	أحمد عبد المالك عبد الباقي	3
صيدلي ثاني	أحمد محمود ريان	4
كبير فني تمرير	سناء حسن محمد	5
فني تمرير ثان	ياسر شعراوي	6
فني تمرير رابع	هالة أحمد على محمد	7

وحدات ذات طابع خاص تتبع الكلية:

مركز المخطوطات والبرديات العربية ونشر التراث :

هو مركز يعني بتحقيق التراث ونشره فضلاً عن قيامه بقبول دفعة من الطلاب كل عام يلتحقون به لمدة عامين دراسيين لدراسة أصول التحقيق والفهرسة والتصنيف وغير ذلك - كما إنه يمنح درجة دبلوم الدراسات العليا في تحقيق ونشر التراث العربي والبرديات العربية .

مركز تعليم اللغة العربية:

لم يقتصر دور الكلية داخل جمهورية مصر العربية بل مدت يديها خارج الحدود فأنشأت مركزاً للغة العربية، يقوم على تعليم اللغة العربية للناطقين بغيرها، ويستقبل كل عام وفداً من طلاب جامعة الفارابي بقازاخستان؛ لتعليمهم اللغة العربية وتزويدهم بالثقافة الإسلامية الصحيحة؛ حتى يكونوا دعاة في بلادهم ينشرون اللغة العربية والفكر الإسلامي المعتدل.

وقد تم إنشاؤه في عام 1990 لتعليم اللغة العربية للناطقين بغيرها، من طلاب المنح الوافدين للجامعة في إطار الاتفاقات الثقافية بين جامعة المنيا وغيرها من جامعات العالم. وفي هذا الشأن تخرج أكثر من 60 طالباً في جامعة الفارابي بقازاخستان. كما يسهم المركز في تحسين مستوى الأداء اللغوي للراغبين من الصحفيين والإعلاميين، ويقبل المستثمرين الأجانب في منطقة صعيد مصر أو غيرها ممن يرغبون في تعليم العربية.

بيان أعداد الخريجين الذين تخرجوا في الكلية:

م	العام الجامعي	إجمالي عدد الخريجين
1	1987 /1986	260 طالباً وطالبة
2	1988 /1987	347 طالباً وطالبة
3	1989 /1988	333 طالباً وطالبة
4	1990 /1989	370 طالباً وطالبة
5	1991/1990	271 طالباً وطالبة
6	1992 /1991	373 طالباً وطالبة
7	1993/1992	373 طالباً وطالبة
8	1994/1993	373 طالباً وطالبة
9	1995/1994	453 طالباً وطالبة
10	1996 /1995	432 طالباً وطالبة
11	1997 /1996	494 طالباً وطالبة
12	1998 /1997	549 طالباً وطالبة
13	1999/1998	733 طالباً وطالبة
14	2000 /1999	790 طالباً وطالبة
15	2001 /2000	923 طالباً وطالبة
16	2002 /2001	748 طالباً وطالبة
17	2003 /2002	844 طالباً وطالبة
18	2004 /2003	843 طالباً وطالبة
19	2005 /2004	1047 طالباً وطالبة

915 طالباً وطالبة	2006 /2005	20
1217 طالباً وطالبة	2007 /2006	21
1147 طالباً وطالبة	2008 /2007	22
1462 طالباً وطالبة	2009 /2008	23
2167 طالباً وطالبة	2010 /2009	24
2211 طالباً وطالبة	2011 /2010	25
2264 طالباً وطالبة	2012 /2011	26
1790 طالباً وطالبة	2013 /2012	27
605 طالباً وطالبة	2014 /2013	28
1332 طالباً وطالبة الدور الأول فقط	2015 /2014	29

بيان بإعداد الباحثين المصريين الحاصلين على درجة الماجستير والدكتوراه:

العدد		العام الجامعي
دكتوراه	ماجستير	
1	2	1989 /1988
-	2	1990 /1989
1	5	1991/1990
3	3	1992 /1991
4	8	1993/1992
6	21	1994/1993
8	16	1995/1994
3	13	1996 /1995
7	16	1997 /1996
9	30	1998 /1997
11	9	1999/1998

6	29	2000 /1999
12	25	2001 /2000
5	10	2002 /2001
15	23	2003 /2002
20	23	2004 /2003
4	6	2005 /2004
12	18	2006 /2005
17	10	2007 /2006
18	9	2008 /2007
10	9	2009 /2008

بيان بإعداد الباحثين المصريين الحاصلين على الماجستير والدكتوراه:

العدد		العام الجامعي
دكتوراه	ماجستير	
25	19	2008 /2007

بيان بإعداد الباحثين الموفودين الحاصلين على الماجستير والدكتوراه:

العدد		بيان
دكتوراه	ماجستير	
5	--	طلاب ليبي الجنسية
1	--	طلاب أردني الجنسية
2	8	طلاب كويتي الجنسية

بيان بأعداد الباحثين المسجلين لدرجة الماجستير والدكتوراه:

الموفودين	المصريين
28 (ماجستير)	30 (ماجستير)
8 (دكتوراه)	11 (دكتوراه)

بيان بأعداد الطلاب الحاصلين على التمهيد 2008 /2007:

العدد	العام الجامعي
51 (موفودين)	2008 /2007

بيان بأعداد الطلاب المقيدون للدبلوم الخاص 2008 /2007 والمخطوطات:

الفرقة الثانية	الفرقة الأولى	العام الجامعي
35	27	2008 /2007

لوحة الشرف

كشف بأسماء الطلاب الأوائل حسب التقدير العام

العام الأكاديمي 2014-2015

الفرقة الأولى / شعبة عامة

الطلاب الحاصلون على تقدير عام امتياز:

م	اسم الطالب	المجموع	النسبة %	التقدير العام
1	هاجر محمد احمد طه عبد الحميد	522.00	90%	امتياز

الطلاب الحاصلون على تقدير عام جيد جداً:

م	اسم الطالب	المجموع	النسبة %	التقدير العام
1	نبيلة قطب رشدي زيد	509.50	87.85	جيد جداً
2	نها عبد الحكيم علي عبد الحكيم	507.00	87.41	جيد جداً
3	أسماء سعد كامل الهام	505.50	87.16	جيد جداً
4	محمد العربي أمين شعبان	503.001	86.72	جيد جداً
5	ثريا رشاد سعد مبروك	495.00	85.35	جيد جداً
6	أحمد عباس حمدون علي	489.00	84.31	جيد جداً
7	محمد عبده عبد المغيث سليم	487.00	83.97	جيد جداً
8	هبة محمود أحمد حسن	485.50	83.71	جيد جداً
9	سارة رجب أنس حسن	481.50	83.02	جيد جداً

ملاحظة: عند تساوي أكثر من طالب في نفس المجموع والنسبة يتم ترتيبهم حسب الأقل استفادة من درجات الرافة ثم أبجدياً:

كشف بأسماء الطلاب الأوائل حسب التقدير العام

العام الأكاديمي 2014-2015

الفرقة الثانية / شعبة عامة

الطلاب الحاصلون على تقدير عام امتياز:

م	اسم الطالب	المجموع	النسبة %	التقدير العام
---	------------	---------	----------	---------------

امتياز	%93.04	521.00	أسماء سعودي ذكي محمد	1
امتياز	%90.36	506.00	جمال مندي أحمد محمد	2

الطلاب الحاصلون على تقدير عام جيد جداً:

م	أسم الطالب	المجموع	النسبة %	التقدير العام
1	أسماء رمضان محمود حسن	490.00	87.50	جيد جداً
2	أسماء سامي سيف النصر محمد	490.00	87.50	جيد جداً
3	ريهام إسماعيل محمد إسماعيل	488.00	87.14	جيد جداً
4	آية محروس علي إبراهيم	480.00	85.71	جيد جداً
5	رشا كساب فرج الله عبد الرحيم	479.00	85.54	جيد جداً
6	سارة عبد الباسط أحمد محمد	478.00	85.36	جيد جداً
7	محمد الصادق عبد اللاهي علاء الدين	478.00	85.36	جيد جداً
8	شيماء رمضان علي محمد	473.00	84.46	جيد جداً

كشف بأسماء الطلاب الأوائل حسب التقدير العام

العام الأكاديمي 2014 - 2015

الفرقة الثالثة / شعبة عامة

الطلاب الحاصلون على تقدير عام امتياز:

م	اسم الطالب	المجموع	النسبة %	التقدير العام
1	زينب كامل محمد عبد العال	525.00	93.75	امتياز
2	إسراء محمد عبد الرازق عبد الحي	524.00	93.37	امتياز
3	راما حمدي صادق سعيد	518.00	92.50	امتياز
4	عبد الرحيم عبد الموجود محمد مهدي	515.00	91.96	امتياز
5	عبد الله سيد مرعي الراوي	515.00	91.96	امتياز
6	ثرثيا صابر السيد أحمد	509.00	90.98	امتياز
7	إيناس محمد حسني عبد الباسط	505.00	90.18	امتياز
8	غادة حسن عبد الظاهر حسن	504.00	90.00	امتياز

الطلاب الحاصلون على تقدير عام جيد جداً:

م	اسم الطالب	المجموع	النسبة %	التقدير العام
1	دعاء رضا صلاح إبراهيم	491.00	87.68	جيد جداً
2	فاطمة نور الدين أحمد عبد الرحمن	487.00	86.96	جيد جداً

كشف بأسماء الطلاب الناجحون
في امتحان دور يونيو سنة 2015
لدرجة ليسانس اللغة العربية وآدابها والعلوم الإسلامية

م	اسم الطالب	التقدير	المجموع	النسبة %
1	سميرة سعيد أمين محمد	ممتاز مع مرتبة الشرف	2075.8	92.66
2	أسماء مهني عاشور محمد	جيد جداً	1988.8	88.78
3	هناء خليفة عبد العظيم جمعه	جيد جداً مع مرتبة الشرف	1966.8	87.8
4	محمد ناصر حماد أحمد	جيد جداً مع مرتبة الشرف	1963.8	87.66
5	جهاد جمال عبد الحميد إبراهيم	جيد جداً	1950.8	87.08
6	ناجي حسن محمد حسن	جيد جداً مع مرتبة الشرف	1935.8	86.41
7	قمر أحمد إبراهيم أحمد	جيد جداً	1926.8	86.01
8	سمير علي عبد الحليم علي	جيد جداً مع مرتبة الشرف	1916.8	85.57
9	أسماء عبد الرحمن حمدي عبد الرحمن	جيد جداً مع مرتبة الشرف	1898.8	84.76
10	نورا حميد محمد محمد	جيد جداً مع مرتبة الشرف	1892.8	84.5

الدراسات العليا بالكلية
(الدبلوم – السنة التمهيدية – الماجستير – الدكتوراه)
أولاً قواعد عامة:

مادة (16)

شروط القيد:

يشترط لقيد الطالب في أي من الدبلومات العامة التي تمنحها الكلية، أو السنة التمهيدية للماجستير ما يلي:

- 1- أن يتقدم بطلب التحاق في الموعد الذي يحدده مجلس الكلية كل عام ولا تقبل طلبات بعد ذلك الموعد ويستثنى من هذا الشرط الطلاب الوافدون.
- 2- أن يبين الطالب موقفه من التجنيد على أن يكون معفى إعفاء نهائياً من الخدمة العسكرية أو إعفاء مؤقتاً صالحاً للعمل لمدة عامين على الأقل من تاريخ بدء الدراسة، أو أن يكون قد أدى الخدمة العسكرية. ولا يسري هذا الشرط على المعفيين.

- 3- أن يستوفى أي اشتراطات أكاديمية يضعها مجلس القسم المختص بموافقة مجلس الكلية.
 4- أن يسدد الرسوم الدراسية سنوياً طوال مدة الدراسة في الموعد الذي تحدده الكلية.
 5- أن يستوفي جميع المستندات المطلوبة التي تحددها إدارة الدراسات العليا والبحوث بالكلية.

مادة (17)

بدء العام الجامعي

يبدأ العام الجامعي بالنسبة للدبلومات والسنة التمهيدية للماجستير خلال شهر أكتوبر من كل عام.

مادة (18)

مدة الدراسة

مدة الدراسة عامان لكل من دبلوم تحقيق المخطوطات والبرديات العربية ونشر التراث، والدبلوم العام والخاص، وعام واحد للسنة التمهيدية للماجستير.

مادة (19)

مواعيد الامتحانات

يعقد امتحان الدبلومات والسنة التمهيدية للماجستير مرتين في العام؛ (الدور الأول في يونيو، والدور الثاني في سبتمبر) في المواعيد التي يقرها مجلس الكلية بناء على اقتراحات لجنة الدراسات العليا.

مادة (20)

الغياب والرسوب في الامتحان

- (أ) إذا تغيب الطالب عن دخول امتحان الدور الأول بغير عذر مقبول، أو دخل الامتحان ورسب فيه يسمح له بدخول الدور الثاني، وفي هذه الحالة لا يرصد للطالب إلا الحد الأدنى لتقدير النجاح حسب نوع الدراسة المقيد بها.
 (ب) وإذا بقي الطالب للإعادة في العام التالي فإنه يعيد امتحانه في جميع المقررات وتحسب له الدرجة التي يحصل عليها كاملة.
 (ت) أما إذا تغيب الطالب بعذر مقبول (طبقاً لما ورد في المادة 21 من اللائحة) فإنه يحتفظ بالدرجة والتقدير اللذين حصل عليهما في الدور الثاني.

مادة (21)

الاعتذار عن عدم دخول الامتحان

يجوز لمجلس الكلية قبول اعتذار الطالب عن عدم دخول الامتحان إذا تقدم بطلبه قبل بدء الامتحان مباشرة، أو خلال عقده، مع مراعاة ألا يقبل العذر أكثر من مرتين طوال مدة القيد، وذلك في الحالات الآتية:

- (أ) المرض بشرط تقديم شهادة طبية معتمدة من الإدارة الطبية بالجامعة.
 (ب) السفر للخارج في إجازة أو مهمة، مع تقديم المستندات الدالة على ضرورة السفر للخارج لأسباب قهرية.
 ويجوز لمجلس الكلية أن يوصي بقبول العذر في غير ذلك بشرط موافقة مجلس الدراسات العليا بالجامعة.

مادة (22)

وقف القيد

- يجوز لمجلس الكلية بناء على اقتراح مجلس القسم المختص ولجنة الدراسات العليا الموافقة على وقف قيد الطالب المقيد بالدراسات العليا لمدة لا تزيد على سنتين من تاريخ الموافقة الأولى على طلب وقف القيد، وذلك في الحالات الآتية:
- (أ) التجنيد، على أن يقدم المستندات الدالة على ذلك.
- (ب) السفر للخارج في مهمة رسمية أو تدريبية أو إجازة مرافقة مع تقديم المستندات قبل السفر أو خلال الشهر الأول من السفر.
- (ت) المرض، بشرط تقديم شهادة طبية معتمدة من الإدارة الطبية للجامعة وأن يكون مرضه في حاجة إلى علاج مدة لا تقل عن ستة أشهر.
- (ث) رعاية الطفل بالنسبة للطالبات فقط، ويرفق مع طلب وقف القيد شهادة ميلاد الطفل.
- (ج) مرافقة الوالدين أو قريب من الدرجة الأولى أو الثانية للعلاج بالخارج.
- وينتهي وقف قيد الطالب بعودته أو استنفاده الحد الأقصى المسموح به.

مادة (23)

إلغاء القيد

- يتم إلغاء قيد الطالب في الحالات الآتية:
- 1- تجاوزه الحد الأقصى للسنوات المحددة في اللائحة.
 - 2- انقطاعه عن الدراسة دون عذر مقبول مدة تتجاوز 60% من إجمالي الساعات المقررة.
 - 3- عدم قيامه بسداد الرسوم الدراسية.
 - 4- طلب المشرف على رسالة الماجستير أو الدكتوراه إلغاء القيد لعدم جدية الطالب في الدراسة أو لعدم الاتصال به لمدة تزيد على عام.
 - 5- تقدم الطالب بطلب لإلغاء قيده.

مادة (24)

إعادة القيد

- يجوز لمن ألغي قيده، ومر عليه عام على الأقل أن يطلب إعادة قيده سواء في الموضوع السابق، أم في موضوع جديد يقبله القسم المعني، وفي كلتا الحالتين يسير الطالب في إجراءات القيد من بدايتها، ولكن لا يجوز لمن أعاد قيده في الموضوع السابق أن يتجاوز الحد الأقصى من السنوات المخصصة للدرجة مهما كانت الأسباب.
- كما يجوز لمن أوقف قيده بسبب أحد الأعدار المذكورة في المادة (22) من هذه اللائحة أن يطلب إعادة قيده عند زوال العذر. ولا يعاد قيد الطالب الذي يلغي إلا مرة واحدة.

مادة (25)

مد القيد

- إذا مر على طالب الماجستير، أو على طالب الدكتوراه خمس سنوات من تاريخ موافقة مجلس الدراسات العليا على تسجيل موضوعه – جاز لمجلس الكلية أن يطلب مد قيده مدة أقصاها عامان بعد أخذ موافقة المشرف ومجلس القسم المختص ولجنة الدراسات العليا بالكلية.

ويتم مد القيد آليا لمدة ستة أشهر إذا تقدم المشرف عن طريق مجلس القسم بطلب تشكيل لجنة الحكم على رسالة الطالب، وتمت الموافقة على التشكيل.

مادة (26)

عدم جواز قيد الطالب في أكثر من درجة جامعية عليا في وقت واحد.
لا يجوز لطالب الدراسات العليا أن يقيد اسمه في دراسة أكثر من دبلوم أو درجة جامعية عليا في وقت واحد.

مادة (27)

عدم جواز تسجيل المعيد أو المدرس المساعد أو طلاب المنح في غير تخصصه.
لا يجوز للمعيدين أو المدرسين المساعدين أو طلاب المنح أن يسجلوا لدراسة عليا للحصول على درجة جامعية في غير تخصص أقسامهم.

مادة (28)

المحتوى العلمي للمقرارات

يعتمد مجلس الكلية المحتوى العلمي لمقرارات دبلوم المخطوطات والدبلومات العامة والخاصة، والسنة التمهيدية للماجستير بعد إقرارها من مجالس الأقسام المختصة.

مادة (29)

درجة المقرر

النهاية العظمى لكل مقرر هي عشرون درجة.

ثانيا: الدبلومات:

أ- دبلوم تحقيق المخطوطات والبرديات العربية ونشر التراث:

مادة (30)

يشترط لقيد الطالب لنيل دبلوم الدراسات العليا في تحقيق المخطوطات العربية أن يكون حاصلاً على درجة الليسانس أو البكالوريوس من إحدى الجامعات أو المعاهد العليا المصرية المعترف بها أو ما يعادلها من الجامعات أو المعاهد الأخرى وأن يتابع الدراسة لمدة عامين جامعيين.

مادة (31)

يقدر نجاح الطالب في المواد وفي التقدير العام في (هذا الدبلوم) بأحد التقديرات الآتية:

- ممتاز 90% فأكثر من مجموع الدرجات.
- جيد جداً من 80% فأكثر إلى أقل من 90% من مجموع الدرجات.
- جيد من 70% إلى أقل من 80% من مجموع الدرجات.
- مقبول من 60% إلى أقل من 70% من مجموع الدرجات.

أما رسوبه فيقدر بأحد التقديرين الآتيين:

- ضعيف من 35% إلى أقل من 60% من مجموع الدرجات.
- ضعيف جداً أقل من 35% من مجموع الدرجات.

مادة (33)

يكون الامتحان تحريرياً في جميع المقررات، ولمجلس الكلية أن يقرر امتحانا شفويًا أو عملياً في بعض المواد، ومدة الامتحان التحريري في كل مقرر ثلاث ساعات ويجوز تعديل هذه المدة في أحوال خاصة يحددها مجلس الجامعة بناء على اقتراح مجلس الكلية.

مادة (34)

يبين الجدولان الآتيان مقررات الفرقتين الأولى والثانية بدبلوم تحقيق المخطوطات والبرديات العربية ونشر التراث.

الفرقة الأولى:

الكود	الرمز	المقرر	عدد الساعات
581	م خ	علم تحقيق المخطوطات	3
582	م خ	فهرسة المخطوطات	3
583	م خ	مصادر ومراجع	3
584	م خ	الحضارة العربية والإسلامية	3

الفرقة الثانية:

الكود	الرمز	المقرر	عدد الساعات
585	م خ	قراءة المخطوطات	3
586	م خ	علم البرديات	3
587	م خ	تطبيقات في التحقيق ونشر التراث	3
588	م خ	فهرسة المخطوطات	3

ب- الدبلوم العام والدبلوم الخاص:

مادة (35)

تمنح الكلية دبلوماً عاماً في الفرعين التاليين:

- 1- الدبلوم العام في اللغة العربية وآدابها.
- 2- الدبلوم العام في الدراسات الإسلامية.

ويبين الجدولان (1، 2) المقررات التي يدرسها الطالب وعدد الساعات المخصصة لكل

مقرر.

جدول رقم (1) مقررات الدبلوم العام في اللغة العربية وآدابها:

الفرقة الأولى			
عدد الساعات	المقررات	الرمز	الكود
المقررات الإلزامية			
2	نحو	ن ح	د 11
2	مدخل إلى علم اللغة	ع ل	د 11
2	معجم ودلالة	ع ل	د 11
2	نصوص أدبية	در	د 11
2	تاريخ الأدب العربي وقضاياها	در	د 11
	البلاغة العربية	ب ل	د 11
2	اللغة الأوربية (1)	ج ز	د 11
يختار الطالب مقررين من التالي:			
2	عقيدة وعلم كلام	ف ل	د 11
2	المدخل لدراسة علوم الشريعة	ش إ	د 11
2	الدولة الأموية والدولة العباسية	ت إ	د 11
2	فقه العبادات	ت إ	د 11
المجموع ساعات الدراسة 18			

الفرقة الثانية			
عدد الساعات	المقررات	الرمز	الكود
المقررات الإلزامية			
2	النحو	ن ح	د 21
2	عروض موسيقى وشعر	ن ح	د 21
2	علم اللغة	ع ل	د 21
2	فنون أدبية	در	د 21
2	النقد القديم	ب ل	د 21
2	النقد الحديث	ب ل	د 21
2	اللغة الأوربية (2)	ج ز	د 21
يختار الطالب مقررين من التالي:			
2	فقه الأحوال الشخصية والميراث	ش إ	د 21
2	الفكر الإسلامي الحديث	ف ل	د 21

2	مصر الإسلامية	ت إ	د 21
2	تاريخ المغرب	ت إ	د 21
المجموع ساعات الدراسة 18			

الجدول رقم (2) مقررات الدبلوم العام في الدراسات الإسلامية:

الفرقة الأولى			
عدد الساعات	المقررات	الرمز	الكود
المقررات الإلزامية			
2	العقيدة و علم الكلام	ف ل	د 12
2	الأخلاق والتصوف	ف ل	د 12
2	السيرة النبوية وتاريخ الراشدين	ت إ	د 12
2	الدولة الأموية والدولة العباسية	ت إ	د 12
2	المدخل لدراسة علوم الشريعة	ش إ	د 12
2	فقه العبادات	ش إ	د 12
2	اللغة الأوربية (1)	ج ز	د 12
المقررات الاختيارية			
يختار الطالب مقررين من التالي:			
2	نحو (2)	ن ح	د 12
2	النقد الحديث	ب ل	د 12
2	الفنون الأدبية	د ر	د 12
2	المعجم والدلالة	ع ل	د 12
المجموع ساعات الدراسة 18			

مادة (36)

تمنح الكلية دبلوماً خاصاً في الفروع الآتية:

- 1- الدبلوم الخاص في الدراسات اللغوية (النحو والصرف والعروض – علم اللغة والدراسات السامية والشرقية)
- 2- الدبلوم الخاص في الدراسات الأدبية والنقدية (الأدب – البلاغة والنقد الأدبي والأدب المقارن).
- 3- الدبلوم الخاص في الدراسات الإسلامية (الشريعة الإسلامية – الفلسفة الإسلامية - التاريخ الإسلامي).

وتبين الجداول (3، 4، 5) المقررات التي يدرسها الطالب وعدد الساعات المخصصة لكل مقرر.

الجدول رقم (3) مقررات الدبلوم الخاص في الدراسات اللغوية:

الفرقة الأولى			
عدد الساعات	المقررات	الرمز	الكود
2	المدارس النحوية	ن ح	د 13
2	دراسة نصية في أمهات كتب النحو	ن ح	د 13
2	قضايا نحوية	ن ح	د 13
2	قاعة بحث في النحو	ن ح	د 13
2	علم اللغة التطبيقي	ع ل	د 13
2	علم اللغة الاجتماعي	ع ل	د 13
2	حاضر اللغة العربية	ع ل	د 13
2	دراسة مقارنة سامية أو شرقية	ع ل	د 13
2	اللغة الأوربية (1)	ج ز	د 13
المجموع ساعات الدراسة 18			

الجدول رقم (4) مقررات الدبلوم الخاص في الدراسات الأدبية والنقدية:

الفرقة الأولى			
عدد الساعات	المقررات	الرمز	الكود
2	تاريخ الأدب العربي القديم	د ر	د 14
2	نصوص أدبية قديمة	د ر	د 14
2	الفنون الأدبية (1)	د ر	د 14
2	أعلام ومصادر أدبية من العصور المختلفة (1)	د ر	د 14
2	مصادر البلاغة	ب ل	د 14

2	نقد الشعر	ب ل	د 14
2	النقد الأدبي القديم	ب ل	د 14
2	النقد القصصي	ب ل	د 14
2	اللغة الأوربية (2)	ج ز	د 14
المجموع ساعات الدراسة 18			

الفرقة الثانية			
عدد الساعات	المقررات	الرمز	الكود
2	تاريخ الأدب العربي الحديث	د ر	د 24
2	نصوص أدبية حديثة	د ر	د 24
2	الفنون الأدبية (2)	د ر	د 24
2	أعلام ومصادر أدبية من العصور المختلفة (2)	د ر	د 24
2	الأدب المقارن	ب ل	د 24
2	اتجاهات النقد الأدبي المعاصر	ب ل	د 24
2	النقد المسرحي	ب ل	د 24
2	قاعة بحث	ب ل	د 24
2	اللغة الأوربية (2)	ج ز	د 24
المجموع ساعات الدراسة 18			

الجدول رقم (5) مقررات الدبلوم الخاص في الدراسات الإسلامية:

الفرقة الثانية			
عدد الساعات	المقررات	الرمز	الكود
2	علم الكلام	فل	د 15
2	الفلسفة الإسلامية	فل	د 15
2	تاريخ الأندلس	ت إ	د 15
2	الحروب الصليبية	ت إ	د 15
2	حاضر العالم الإسلامي (المسلمون في شبه القارة الهندية وآسيا الوسطى)	ت إ	د 15
2	علوم القرآن	ش إ	د 15
2	فقه المعاملات (1)	ش إ	د 15
2	علوم الحديث	ش إ	د 15
2	اللغة الأوربية (1)	ج ز	د 15
المجموع ساعات الدراسة 18			

الفرقة الثانية			
عدد الساعات	المقررات	الرمز	الكود
2	مناهج البحث	فل	د 25
2	الأخلاق	فل	د 25
2	التصوف	فل	د 25
2	الحضارة والنظم الإسلامية	ت أ	د 25
2	حضارة العالم الإسلامي (المسلمون في أفريقيا)	ت أ	د 25
2	التفسير والحديث (نصوص مختارة)	ش أ	د 25

2	فقه المعاملات (2)	ش أ	د 25
2	أصول الفقه	ش أ	د 25
2	اللغة الأوربية (2)	ج ز	د 25
المجموع ساعات الدراسة 18			

مادة (37)

يشترط لقيد الطالب في أي من الدبلومات العام أن يكون حاصلاً على ليسانس أو بكالوريوس من الجامعات المصرية أو ما يعادلها أو من أي معهد علمي مناظر معترف به بمنح درجة معادلة لدرجتي الليسانس أو البكالوريوس.

مادة (38)

يشترط لقيد الطالب في أي من الدبلومات الخاصة أن يكون حاصلاً على درجة الليسانس من كلية دار العلوم أو كلية مناظرة.

مادة (39)

يشترط لنيل الطالب الدبلوم العام أو الخاص ما يأتي:
 (أ) حضور ما لا يقل عن 60% من الساعات المخصصة لكل مقرر.
 (ب) أن يجتاز الاختبارات التحريرية بنسبة لا تقل عن 60% من النهاية العظمى لكل مقرر.

مادة (40)

يقدر نجاح الطالب في مواد الدبلومات العام والخاصة والتقدير العام بأحد التقديرات الآتية:

- ممتاز 90% فأكثر من مجموع الدرجات.
 - جيد جداً من 80% فأكثر إلى أقل من 90% من مجموع الدرجات.
 - جيد من 70% إلى أقل من 80% من مجموع الدرجات.
 - مقبول من 60% إلى أقل من 70% من مجموع الدرجات.
- أما رسوبه فيقدر بأحد التقديرين الآتيين:
- ضعيف من 35% إلى أقل من 60% من مجموع الدرجات.
 - ضعيف جداً أقل من 35% من مجموع الدرجات.

مادة (41)

يفصل طالب الفرقة الأولى في كل من الدبلومين العام والخاص إذا رسب في أكثر من نصف عدد المواد بتقدير (ضعيف جداً).
 كما يفصل طالب الدبلوم العام أو الخاص إذا مر عليه عامان في الفرقة الدراسية الواحدة دون أن يجتازها.

ثالثاً درجة الماجستير:

مادة (42)

تعد الكلية الطالب للحصول على درجة الماجستير في أحد الفروع الآتية:
 1- النحو والصرف والعروض.

- 2- علم اللغة والدراسات السامية والشرقية.
- 3- الدراسات الأدبية.
- 4- البلاغة والنقد الأدبي والأدب المقارن.
- 5- الشريعة الإسلامية.
- 6- الفلسفة الإسلامية.
- 7- التاريخ الإسلامي والحضارة الإسلامية.

مادة (43)

يشترط لقيد الطالب في السنة التمهيدية للماجستير ما يأتي:

- 1- حصوله على درجة الليسانس في اللغة العربية وآدابها، والعلوم الإسلامية بتقدير (جيد) على الأقل من الجامعات المصرية أو من معهد علمي آخر مناظر معترف به، أو أن يكون حاصلاً على الدبلوم الخاص من كلية دار العلوم بتقدير (جيد) على الأقل.
- 2- حصوله في فرع التخصص على معدل عام (جيد جداً) على الأقل، ويجوز وأن يعفي الطالب من هذا الشرط في حالات خاصة، بشرط أن يكون قد قام بدراسة مقررات إضافية أو أعد بحوثاً كلفه بها القسم المعني في الكلية.
- 3- ألا يتقدم إلا إلى أحد الأقسام التي درس موادها في مجموعة (التخصص المعمق) إذا كان من خريجي كلية دار العلوم.

ويشترط لتسجيل الطالب لدرجة الماجستير ما يأتي:

- 1- اجتيازه السنة التمهيدية بنجاح.
- 2- أن يتقدم بطلب إلى عميد الكلية لقيده مبدئياً، ويعرض الطلب مع عنوان البحث وخطته على مجلس القسم المختص لإقراره، واختيار المشرف من بين الأساتذة أو الأساتذة المساعدين.
- 3- أن يقدم ما يفيد عدم تسجيل الموضوع المقترح في أي جامعة من الجامعات المصرية.
- 4- أن يوافق على الطلب لجنة الدراسات العليا، فمجلس الكلية، ويعتمد من أ.د/ نائب رئيس الجامعة للدراسات العليا.

مادة (44)

لا يسمح للطالب بالتقدم لامتحان السنة التمهيدية للماجستير أكثر من 4 مرات خلال عامين دراسيين .

مادة (45)

مادة (46)

لاجتياز الطالب السنة التمهيدية للماجستير يشترط ما يأتي:

- 1- تحقيقه نسبة حضور لا تقل عن 60% من مجموع الساعات المخصصة لكل مقرر.
 - 2- نجاحه في الاختبارات التحريرية لجميع المقررات الدراسية بنسبة لا تقل عن 70%.
- ويقدر نجاح الطالب أو رسوبه بأحد التقديرات التالية:
- | | |
|------------|---------------------|
| - ممتاز | 90% فأكثر. |
| - جيد جداً | 80% إلى أقل من 90%. |
| - جيد | 70% إلى أقل من 80%. |
| - ضعيف | 50% إلى أقل من 70%. |

- ضعيف جداً

أقل من 50%.

مادة (47)

تبين الجداول الآتية المقررات التي تدرس في السنة التمهيدية للماجستير وعدد الساعات المخصصة لكل مقرر أسبوعياً ويقر مجلس الكلية الموضوعات التي تدرس في كل مقرر بعد أن تحددتها مجالس الأقسام المختصة.

أولاً: قسم النحو والصرف والعروض:

الكود	الرمز	المقرر	عدد الساعات
511	ن ح	علم التراكيب والدلالة النحوية	2
512	ن ح	قضايا عروضية	2
513	ن ح	مناهج البحث	2
514	ن ح	ترجمة تخصصية	2

ويختار الطالب مادة واحدة من بين المواد التالية:

الكود	الرمز	المقرر	عدد الساعات
515	ن ح	قضايا نحوية	2
516	ن ح	قضايا صرفية	2
517	ن ح	المدارس النحوية	2

ثانياً قسم علم اللغة والدراسات السامية والشرقية:

الكود	الرمز	المقرر	عدد الساعات
521	ع ل	التفكير اللغوي عند العرب	2
522	ع ل	نظرية لغوية معاصرة نظرية	2
523	ع ل	علم الخطاب	2
524	ع ل	ترجمة تخصصية	2

ويختار الطالب مادة واحدة من بين المواد التالية:

الكود	الرمز	المقرر	عدد الساعات
525	ع ل	علم الأسلوب	2
526	ع ل	علم النص	2
527	ع ل	الدراسات اللهجية	2

ثالثاً: قسم الدراسات الأدبية:

الكود	الرمز	المقرر	عدد الساعات
531	در	مناهج البحث الأدبي	2
532	در	قضايا أدبية معاصرة	2
533	در	تحليل النص الأدبي	2
534	در	ترجمة تخصصية	2

ويختار الطالب مادة واحد من بين المواد التالية:

عدد الساعات	المقرر	الرمز	الكود
2	نظرية الأجناس	در	535
2	تاريخ الأساليب الشعرية	در	536
2	تاريخ الرواية العربية	در	537

رابعاً: قسم البلاغة والنقد الأدبي والأدب المقارن:

عدد الساعات	المقرر	الرمز	الكود
2	مذاهب النقد الأدبي الحديث والمعاصر	ب ل	541
2	النظرية النقدية والبلاغية عند العرب	ب ل	542
2	مناهج البحث في الأدب المقارن والنقد الثقافي	ب ل	543
2	ترجمة تخصصية	ب ل	544

ويختار الطالب مادة واحدة من بين المواد التالية:

عدد الساعات	المقرر	الرمز	الكود
2	النقد التطبيقي	ب ل	545
2	البلاغة الجديدة	ب ل	546
2	نصوص أدبية مقارنة	ب ل	547

خامساً قسم الشريعة الإسلامية:

عدد الساعات	المقرر	الرمز	الكود
2	مناهج البحث في الشريعة	ش إ	551
2	نظريات فقهية	ش إ	552
2	أصول الفقه	ش إ	553
2	ترجمة تخصصية	ش إ	554

ويختار الطالب مادة واحدة من بين المواد التالية:

عدد الساعات	المقرر	الرمز	الكود
2	مذاهب التفسير	ش إ	555
2	مناهج المحدثين	ش إ	556
2	الاختلافات الفقهية	ش إ	557

سادساً: قسم الفلسفة الإسلامية:

عدد الساعات	المقرر	الرمز	الكود
2	مناهج البحث الفلسفي	ف ل	561
2	قضايا الفلسفة الإسلامية	ف ل	562
2	علم الكلام	ف ل	563
2	ترجمة تخصصية	ف ل	564

ويختار الطالب مادة واحدة من بين المواد التالية:

الكود	الرمز	المقرر	عدد الساعات
565	فل	فكر إسلامي معاصر	2
566	فل	الاستشراق	2
567	فل	مقارنة الأديان	2

سابعاً قسم التاريخ الإسلامي:

الكود	الرمز	المقرر	عدد الساعات
571	ت أ	مصادر تاريخية	2
572	ت أ	فلسفة التاريخ	2
573	ت أ	مناهج البحث التاريخي	2
574	ت أ	ترجمة تخصصية	2

ويختار الطالب مادة واحدة من بين المواد التالية:

الكود	الرمز	المقرر	عدد الساعات
575	ت أ	الحضارة الإسلامية	2
576	ت أ	مصر الإسلامية	2
577	ت أ	المسلمون في العالم المعاصر	2

مادة (48)

لحصول الطالب على درجة الماجستير يجب عليه ما يأتي:

- 1- اجتياز اختبارات السنة التمهيدية للماجستير في المقررات المبينة في المادة (47) من هذه اللائحة في أحد الفروع السبعة الواردة في المادة (42) من اللائحة بنسبة النجاح المبينة في المادة (46) من اللائحة.
- 2- أن يقدم بحثاً في فرع التخصص في موضوع يقره مجلس الدراسات العليا بناء على اقتراح مجلس الكلية بعد مرور سنة على الأقل من تاريخ موافقة مجلس الدراسات العليا على تسجيل الموضوع.
- 3- أن يقدم نتائج بحثه في رسالة تقبلها لجنة الحكم، وأن يؤدي فيها مناقشة علنية.
- 4- أن يقيم في مصر بعد تسجيل موضوع رسالته مدة لا تقل عن ستة أشهر مجتمعه أو متفرقة قبل أن تحال رسالته إلى لجنة الحكم.

مادة (49)

يجوز للطالب أن يتقدم بطلب لتعديل عنوان بحثه، فإذا لم يمس التعديل جوهر الموضوع احتسبت له المدة السابقة كاملة، أما إذا كان التغيير جوهرياً فيعد تسجيل الطالب تسجيلًا جديداً من تاريخ موافقة مجلس الدراسات العليا على التغيير.

مادة (50)

- لا يسمح بالتسجيل للطلاب الأجانب إلا بعد معادلة شهادتهم من لجنة المعادلات، وتتولى الأقسام العلمية المعنية دراسة كل حالة على حدة لاتخاذ قرار بشأنها يتمثل في واحد مما يأتي:
- 1- القبول غير المشروط.
 - 2- القبول بشرط دراسة بعض المقررات لمدة معينة لا تتجاوز عامين.

3- القبول بشرط التكليف ببحث أو أكثر.

مادة (51)

(1) يعين مجلس الكلية بناء على اقتراح مجلس القسم المختص وتوصية لجنة الدراسات العليا مشرفاً على الطالب من بين الأساتذة أو الأساتذة المساعدين. ويجوز اشتراك أكثر من عضو في الإشراف، كما يجوز إشتراك المدرسين في الإشراف دون أن يكون لهم حق الاشتراك في المناقشة.

(2) يقدم المشرف على الرسالة في نهاية كل عام جامعي تقريراً إلى مجلس القسم المختص يبين فيه مدى تقدم الطالب في دراسته وبحثه، ويعرض هذا التقرير على لجنة الدراسات العليا ومجلس الكلية. وللمشرف أن يوصي في تقريره بالاستمرار في قيد الطالب أو إلغاء قيده. وفي حالة عدم ورود تقرير المشرف على الطالب لمدة عامين فإن ذلك يعد تنازلاً منه عن الإشراف، ويتولى مجلس القسم المختص تعيين مشرف آخر.

(3) لا يجوز أن يفرد بالإشراف، أو أن يشترك فيه أحد أقرباء الطالب حتى الدرجة الرابعة.

(4) في حالة سفر المشرف إلى الخارج لمدة تزيد على فصل دراسي واحد يقوم القسم المعني باتخاذ واحد من الإجراءات الآتية:

- 1- إبقاء الإشراف إذا كانت المدة المتوقعة لانتهاؤ الطالب ومناقشته لا تزيد على ستة أشهر.
 - 2- إضافة عضو جديد إلى المشرف الأصلي إذا كانت المدة المتوقعة لانتهاؤ الطالب ومناقشته تزيد على ستة أشهر ولا تتجاوز سنة دراسية.
 - 3- نقل الإشراف إلى عضو آخر إذا كان الطالب في المراحل الأولى لإعداد الرسالة.
- وفي جميع الحالات يجب أن يقدم المشرف قبل السماح له بالسفر تقريراً إلى القسم المختص يبين حالة الطالب الدراسية والمراحل التي قطعها.

مادة (52)

يشكل مجلس الكلية بناء على اقتراح المشرف وأخذ رأي القسم المختص لجنة الحكم على الرسالة من ثلاثة أعضاء أحدهم المشرف على الرسالة والعضوان الآخران من بين الأساتذة أو الأساتذة المساعدين بالجامعات ويكون رئيس اللجنة أقدم الأساتذة، وفي حالة تعدد المشرفين يجوز أن يشتركوا في اللجنة على أن يكون لهم صوت واحد.

ويجوز أن يكون العضوان أو أحدهما من الأساتذة السابقين، أو ممن في مستواهم العلمي من الأخصائيين. وذلك بشرط أن يكون أحد أعضاء لجنة الحكم على الأقل من خارج الكلية بالنسبة لدرجة الماجستير ومن خارج الجامعة بالنسبة لدرجة الدكتوراه.

وإذا مرت ستة أشهر على الطالب دون أن تتم مناقشته يجب أن يتقدم المشرف بطلب جديد لإعادة تشكيل لجنة الحكم والمناقشة.

مادة (53)

إجراءات الحكم على الرسالة

(أ) يقدم كل عضو من أعضاء لجنة الحكم تقريراً فردياً عن الرسالة، وتقدم اللجنة تقريراً جماعياً عنها وعن نتيجة المناقشة، وتعرض جميعها على لجنة الدراسات العليا والبحوث بالكلية، ثم على مجلس الكلية تمهيداً لعرضها على مجلس الجامعة.

(ب) للجنة أن توصي في تقريرها الجماعي بأحد التوصيات التالية:

- 1- قبول الرسالة بأحد التقديرات المبينة في المادة (54).
 - 2- قبول الرسالة مع إجراء تعديلات يكلف الطالب بإستيفائها ويتم التحقق من ذلك بواسطة المشرف الرئيسي، وأعضاء لجنة المناقشة.
 - 3- رفض الرسالة رفضاً مطلقاً.
- (ت) يكون قرار اللجنة بإجماع الآراء أو بأغلبية الأصوات، وفي حالة تعدد المشرفين يكون لهم صوت واحد عند التصويت.

مادة (54)

تقديرات منح الدرجة

تمنح درجة الماجستير بأحد التقديرات الآتية:

ممتاز – جيد جداً – جيد – مقبول

مادة (55)

يبين في شهادة درجة الماجستير تخصص الطالب وعنوان الرسالة والتقدير الذي ناله.
رابعاً: درجة الدكتوراه:

مادة (56)

تعد الكلية الطالب للحصول على درجة الدكتوراه في أحد الفروع الآتية:

- 1- النحو والصرف والعروض.
- 2- علم اللغة والدراسات السامية والشرقية.
- 3- الدراسات الأدبية.
- 4- البلاغة والنقد الأدبي والأدب المقارن.
- 5- الشريعة الإسلامية.
- 6- الفلسفة الإسلامية.
- 7- التاريخ الإسلامي والحضارة الإسلامية.

مادة (57)

يشترط لقياد الطالب في درجة الدكتوراه ما يأتي:

- (أ) حصوله على درجة الماجستير في فروع التخصص بتقدير (جيد) على الأقل من الجامعات المصرية، أو من أي معهد علمي آخر مناظر معترف به من الجامعة.
- (ب) أن يتقدم بطلب إلى عميد الكلية لقيده مبدئياً، ويعرض الطلب مع عنوان البحث المقترح وخطة البحث على مجلس القسم المختص لإقراره واختيار المشرف من بين الأساتذة أو الأساتذة المساعدين.
- (ت) أن يقدم ما يفيد عدم تسجيل الموضوع المقترح في أي جامعة من الجامعات المصرية.
- (ث) أن يوافق على الطلب لجنة الدراسات العليا فمجلس الكلية، ويعتمد من أ.د/ نائب رئيس الجامعة للدراسات العليا والبحوث.

مادة (58)

الحد الأدنى للحصول على درجة الدكتوراه سنتان ميلاديتان من تاريخ موافقة مجلس الدراسات العليا، والحد الأقصى خمس سنوات ويجوز مد القيد طبقاً للشروط الواردة في المادة (25) من هذه اللائحة.

(مادة 59)

لحصول الطالب على درجة الدكتوراه يجب عليه ما يأتي:

- 1- أن ينجز بحثاً في فرع التخصص في موضوع يقره مجلس القسم فلجنة الدراسات العليا فمجلس الكلية، ويعتمد من أ.د/ نائب رئيس الجامعة للدراسات العليا والبحوث بناء على اقتراح مجلس الكلية.
- 2- أن يقدم نتائج دراسته في رسالة تقبلها لجنة الحكم، وأن يؤدي فيها مناقشة علنية.
- 3- أن يقيم في مصر بعد تسجيل موضوع الرسالة مدة لا تقل عن سنة ميلادية مجتمعة أو متفرقة قبل أن تحال رسالته إلى لجنة الحكم.

(مادة 60)

يتبع في اختيار المشرف، وفي إجراءات الإشراف وفي تعديل عنوان البحث ما سبق ذكره في المادتين (49، 51) من هذه اللائحة.

(مادة 61)

فيما عدا عضو هيئة الإشراف في لجنة الحكم والمناقشة على رسائل الدكتوراه يشترط أن يكون الأعضاء الآخرون من الأساتذة فقط، وفيما عدا ذلك تخضع إجراءات تشكيل لجنة الحكم والمناقشة وتحديد موعد المناقشة وإجراءات الحكم على الرسائل لأحكام المادتين (52، 53) من هذه اللائحة.

(مادة 62)

تبين في شهادة الدكتوراه مادة تخصص الطالب وموضوع الرسالة والتقدير الذي ناله،

وتمنح هذه الدرجة بأحد التقديرات الآتية:

- درجة الدكتوراه مع مرتبة الشرف الأولى.
- درجة الدكتوراه مع مرتبة الشرف الثانية.
- درجة الدكتوراه.

بيان بأعداد الطلاب الحاصلين على درجة
الماجستير والدكتوراه للعام الجامعي 2009 / 2010م

الدرجة	قسم النحو والصرف والعروض	قسم علم اللغة	قسم الدراسات الأدبية	قسم البلاغة والنقد الأدبي	قسم الشريعة الإسلامية	قسم الفلسفة الإسلامية	قسم التاريخ الإسلامي
ماجستير	6	2	3	4	3	--	1
دكتوراه	3	1	1	1	3	1	3

طلاب وافدون حاصلون على درجة الماجستير والدكتوراه للعام الجامعي 2009 / 2010

الدرجة	قسم النحو والصرف والعرض	قسم علم اللغة	قسم الدراسات الأدبية	قسم البلاغة والنقد الأدبي	قسم الشريعة الإسلامية	قسم الفلسفة الإسلامية	قسم الإسلامي
ماجستير	--	--	--	--	14	--	--
دكتوراه	--	--	--	--	6	--	--

بيان بإعداد الطلاب المصريين الحاصلين على درجة الماجستير والدكتوراه للعام 2010/
2011

الدرجة	قسم النحو والصرف	قسم علم اللغة	قسم الدراسات الأدبية	قسم البلاغة والنقد الأدبي	قسم الشريعة الإسلامية	قسم الفلسفة الإسلامية	قسم التاريخ الإسلامي
ماجستير	3	1	9	--	5	4	1

2	1	--	1	--	--	2	دكتوراه
---	---	----	---	----	----	---	---------

طلاب وافدون حاصلون على درجة الماجستير والدكتوراه للعام الجامعي 2010 / 2011

الدرجة	قسم النحو والصرف والعروض	قسم علم اللغة	قسم الدراسات الأدبية	قسم البلاغة والنقد الأدبي	قسم الشريعة الإسلامية	قسم الفلسفة الإسلامية	قسم التاريخ الإسلامي
ماجستير	--	--	1	--	12	--	--
دكتوراه	--	--	--	--	10	--	--

بيان بأعداد الطلاب المصريين الحاصلين على درجة الماجستير والدكتوراه للعام الجامعي

2011 / 2012

الدرجة	قسم النحو والصرف والعروض	قسم علم اللغة	قسم الدراسات الأدبية	قسم البلاغة والنقد الأدبي	قسم الشريعة الإسلامية	قسم الفلسفة الإسلامية	قسم التاريخ الإسلامي
ماجستير	10	1	5	3	2	8	6
دكتوراه	11	--	3	--	--	2	2

طلاب وافدون حاصلون على درجة الماجستير والدكتوراه للعام الجامعي 2011 / 2012

الدرجة	قسم النحو والصرف والعروض	قسم علم اللغة	قسم الدراسات الأدبية	قسم البلاغة والنقد الأدبي	قسم الشريعة الإسلامية	قسم الفلسفة الإسلامية	قسم التاريخ الإسلامي
ماجستير	--	--	--	--	22	--	--
دكتوراه	--	--	--	--	17	--	--

بيان بأعداد الطلاب المصريين الحاصلين على درجة الماجستير والدكتوراه للعام الجامعي
20113 /2012

الدرجة	قسم النحو والصرف والعروض	قسم علم اللغة	قسم الدراسات الأدبية	قسم البلاغة والنقد الأدبي	قسم الشريعة الإسلامية	قسم الفلسفة الإسلامية	قسم التاريخ الإسلامي
ماجستير	--	--	2	2	10	2	1
دكتوراه	6	1	2	--	4	--	--

طلاب وافدون حاصلون على درجة الماجستير والدكتوراه للعام الجامعي 2013 /2012

الدرجة	قسم النحو والصرف والعروض	قسم علم اللغة	قسم الدراسات الأدبية	قسم البلاغة والنقد الأدبي	قسم الشريعة الإسلامية	قسم الفلسفة الإسلامية	قسم التاريخ الإسلامي
ماجستير	3	--	--	--	20	--	--
دكتوراه	--	--	1	--	19	--	--

بيان بأعداد الطلاب المصريين الحاصلين على درجة الماجستير والدكتوراه للعام الجامعي
2014 /2013

الدرجة	قسم النحو والصرف والعروض	قسم علم اللغة	قسم الدراسات الأدبية	قسم البلاغة والنقد الأدبي	قسم الشريعة الإسلامية	قسم الفلسفة الإسلامية	قسم التاريخ الإسلامي
ماجستير	4	2	5	1	12	8	5
دكتوراه	2	1	1	7	5	3	2

طلاب وافدون حاصلون على درجة الماجستير والدكتوراه للعام الجامعي 2014 /2013

الدرجة	قسم النحو	قسم	قسم	قسم	قسم	قسم	قسم
--------	-----------	-----	-----	-----	-----	-----	-----

التاريخ الإسلامي	الفلسفة الإسلامية	الشريعة الإسلامية	البلاغة والنقد الأدبي	الدراسات الأدبية	علم اللغة	والصرف والعروض	
--	--	14	--	--	--	--	ماجستير
1	--	15	1	--	--	--	دكتوراه

بيان إعداد الطلاب المصريين الحاصلين على درجة الماجستير والدكتوراه للعام 2014 / 2015

الدرجة	قسم النحو والصرف والعروض	قسم علم اللغة	قسم الدراسات الأدبية	قسم البلاغة والنقد الأدبي	قسم الشريعة الإسلامية	قسم الفلسفة الإسلامية	قسم التاريخ الإسلامي
ماجستير	4	2	9	--	9	7	2
دكتوراه	4	1	1	3	4	2	5

طلاب وافدون حاصلون على درجة الماجستير والدكتوراه للعام الجامعي 2014 / 2015

الدرجة	قسم النحو والصرف والعروض	قسم علم اللغة	قسم الدراسات الأدبية	قسم البلاغة والنقد الأدبي	قسم الشريعة الإسلامية	قسم الفلسفة الإسلامية	قسم التاريخ الإسلامي
ماجستير	--	--	--	--	19	2	--
دكتوراه	--	--	1	--	20	--	--

بيان بأعداد الطلاب المصريين الحاصلين على السنة التمهيدية للماجستير للعام الجامعي

2015 / 2014

الدرجة	قسم النحو والصرف والعروض	قسم علم اللغة	قسم الدراسات الأدبية	قسم البلاغة والنقد	قسم الشريعة الإسلامية	قسم الفلسفة الإسلامية	قسم التاريخ الإسلامي
--------	--------------------------	---------------	----------------------	--------------------	-----------------------	-----------------------	----------------------

			الأدبي				
26	14	22	5	15	5	18	مصريين
2	--	114	--	--	--	--	وافدين

بيان بإعداد الطلاب الحاصلين على الدبلوم الخاص للعام الجامعي 2015 /2014

دبلوم الدراسات اللغوية	دبلوم الدراسات الأدبية والنقدية	دبلوم الدراسات الإسلامية
--	3	12

رعاية الطلاب بالكلية

تهتم رعاية الطلاب بالكلية بعدة أنشطة هي:

أولاً: النشاط الاجتماعي والرحلات.

ثانياً: النشاط الثقافي.

ثالثاً: النشاط الرياضي.

رابعاً: النشاط الفني.

خامساً: نشاط الأسر.

سادساً: نشاط الجواله والخدمة العامة.

سابعاً: نادي العلوم.

صندوق التكافل الاجتماعي

(انتظام - انتساب)

يهدف صندوق التكافل الاجتماعي بالكلية إلى:

- 1- تحقيق الضمان الاجتماعي بصوره المختلفه من تأمين ورعاية اجتماعية للطلاب.
- 2- المساهمة في تنفيذ الخدمات الطلابية بما يكفل لكل طالب الاستفادة من هذه الخدمات وبأسعار رمزية.

- 3- العمل على حل المشكلات وتخطي العوائق التي تواجه الطلاب وتحول بينهم وبين الاستمرار في دراستهم بسبب عجز دخولهم المالية.

كيفية الحصول على الإعانة من الصندوق:

- التقدم لرعاية الطلاب بالكلية لسحب استمارة الحصول على المساعدة.
- تستوفي البيانات الأولية وتعتمد من شئون الطلاب بالكلية.
- استيفاء المستندات المطلوبة من الجهات المختصة.
- تقديم الاستمارة مرفق بها المستندات المطلوبة لرعاية الطلاب لفحصها ومراجعتها، وتحديد مدى استحقاق الطالب للإعانة ونوعها.
- يتم عرض جميع الطلبات على مجلس إدارة الصندوق ليقرر نوع المساعدة وقيمتها المالية في حدود الاعتمادات المتاحة.

ويشترط لصرف أي نوع من أنواع المساعدات للطلاب ما يأتي:

- 1- أن يكون الطالب نظامياً مقيداً بإحدى الفرق بالكلية.
- 2- أن يكون الطالب مصري الجنسية.
- 3- أن يكون الطالب مستجداً في فرقته، ما لم ير مجلس الإدارة أن ظروفه الاجتماعية تبرر صرف المساعدة له.
- 4- ألا يزيد متوسط نصيب الفرد في أسرة الطالب عن الحد الذي يقرره مجلس الإدارة.
- 5- لا يجوز أن يستفيد الطالب الواحد بأكثر من نوعين من أنواع المساعدات؛ في حدود الحد الأقصى لقيمة المساعدات الذي يحدده مجلس الإدارة.

توزيع بونات التغذية:

يتم صرف بونات للتغذية للطلاب في جميع الفرق الدراسية بالشروط الآتية:

- 1- أن يكون الطالب خارج مدينة المنيا.
- 2- أن يكون الطالب مصري الجنسية.
- 3- ألا يكون قد صدرت ضده أي قرارات تأديبية جامعية.
- 4- لا يجوز أن يستفيد الطالب الواحد بأكثر من بون يوميًا.
- 5- يتم سحب البونات بالبطاقة بعد التأكد من عنوان الطالب.
- 6- تصرف بونات التغذية لطلاب الانتظام فقط.

الاتحادات الطلابية

تهدف الاتحادات الطلابية إلى تحقيق ما يأتي:

- تنمية القيم الروحية والأخلاقية والوعي الوطني والقومي بين الطلاب، وتعويدهم على القيادة وإتاحة الفرص لهم للتعبير عن آرائهم.
- بث الروح الجماعية السليمة بين الطلاب، وتوثيق الروابط بينهم وبين أعضاء هيئة التدريس والعاملين.
- اكتشاف مواهب الطلاب وقدراتهم ومهاراتهم وصقلها وتشجيعها.
- تشجيع تكوين الأسر الطلابية ودعم أنشطتها.
- تنظيم الإفادة من طاقات الطلاب في خدمة المجتمع.
- تنظيم الأنشطة الرياضية والاجتماعية والكشفية والفنية والثقافية والارتفاع بمستواها وتشجيع المتفوقين فيها.
- تعويد الطلاب على الممارسة الديمقراطية السليمة.
- اكتشاف القيادات الطلابية وصقلها.

شروط التقدم للترشيح لعضوية اتحاد الطلاب:

- أن يكون الطالب مصري الجنسية.
- أن يكون الطالب متمتعاً بالخلق القويم والسمعة الحسنة.
- أن يكون الطالب مستجداً في فرقته غير باق للإعادة فيها لأي سبب من الأسباب.
- أن يكون الطالب مسدداً لرسوم الاتحاد (والمتضمنة الرسوم الدراسية).
- أن يكون من ذوي النشاط الملحوظ في مجال عمل اللجنة التي يرشح نفسه فيها.
- ألا يكون قد سبق الحكم عليه بعقوبة مقيدة للحرية، أو تقرر إسقاط عضويته أو وقف عضويته بأحد الاتحادات الطلابية ولجانها.

ويتقدم الطالب لترشيح نفسه لعضوية أي من اللجان الست التالية للممارسة النشاط المفضل لديه، وهي:

- اللجنة الاجتماعية والرحلات.
- اللجنة الرياضية.
- اللجنة الثقافية.
- اللجنة الفنية.
- لجنة الجواله والخدمات العامة.
- لجنة الأسر.
- اللجنة العلمية.

ويحق للطالب الإدلاء بصوته إذا كان مقيداً بجدول الناخبين ويحمل إثبات شخصية وما يفيد سداد الرسوم الدراسية.

المكتبة

- 1- توجد جميع المكتبات أمام مبنى الحاسب الآلي.
- 2- يسمح باستخراج بطاقة الاستعارة لمدة شهر من تاريخ بداية الدراسة كل عام مع صورة شخصية وبطاقة الطالب الجامعية.
- 3- عند دخول الطالب إلى مكتبة الكلية عليه أن يسجل اسمه أولاً في سجل المترددين الموجود في مدخل المكتبة، ثم يترك ما معه من الأمانات في مدخل المكتبة، ثم يتوجه إلى القسم الذي يرغب الإطلاع على كتبه، وسيجد قائمة بأسماء الكتب في التخصص الذي يريد الإطلاع فيه، مرتبة حسب ترتيب الكتب في رفوف المكتبة ثم يبحث عن رقم الكتاب الذي اختاره ويجلس في المكان المخصص للإطلاع داخل المكتبة ليطلع الكتاب في هدوء.
- 4- أما إذا أراد أن يستعير الكتاب خارج المكتبة فعليه أن يتوجه إلى الموظف المسئول عن الاستعارة الخارجية، ليقوم بإتمام إجراءات الاستعارة، بكتابة بيانات الكتاب في استمارة الاستعارة والتوقيع بالاستلام، ثم يرد الكتاب بعد المدة التي يحددها موظف الاستعارة الخارجية، ولا يتأخر عن الموعد المحدد حتى لا يعرض نفسه لعقوبة الحرمان من الاستعارة.
- 5- المكتبة تهيب بالطلاب المحافظة على الهدوء، وعدم التحدث أثناء الإطلاع، وإغلاق التليفون المحمول إن وجد؛ وذلك للمحافظة على حق الجميع في الإطلاع في هدوء واستيعاب، وإدارة المكتبة ترحب دائماً باقتراحات الطلاب وشكواهم وتعمل على تذليل العقبات التي تواجههم للارتقاء بالعملية التعليمية، وتحقيق الأهداف المأمولة لكل طلاب العلم والباحثين على كافة المستويات العلمية.
- 6- والكتاب الذي يفقد من طرف الطالب يلتزم بدفع ثمن الكتاب بالإضافة إلى ثلاثة أضعافه بالإضافة إلى عشرة في المائة مصاريف إدارية حسب نص لائحة المكتبة.
- 7- عدد الكتب الموجود بالمكتبة حوالي (24300) كتاب.
 - يوجد بالمكتبة عد (9 قاعات) للإطلاع.
 - يوجد بها (15) غرفة.
 - عدد الرسائل العلمية بها حوالي (325) رسالة.
 - كتب اللغة الإنجليزية (225) كتاباً.

سنوات القيد

- لا يجوز للطالب أن يبقى بالفرقة أكثر من سنتين، ويجوز لمجلس الكلية الترخيص للطلاب الذين قضوا بفرقتهم سنتين في التقدم إلى الامتحان من الخارج في السنة التالية في المقررات التي رسبوا فيها، وذلك فيما عدا طلاب الفرقة الأولى.
- يجوز لمجلس الكلية علاوة على ما تقدم الترخيص لطلاب الفرقة قبل النهائية بفرصتين إضافيتين للتقدم إلى الامتحان من الخارج.
- إذا تخلف الطالب عن دخول الامتحان بعذر قهري يقبله مجلس الكلية فلا يحسب غيابه رسوباً، بشرط ألا يزيد التخلف عن فرصتين متاليتين أو متفرقتين خلال سنوات الدراسة بالكلية، ويجوز في حالة الضرورة بقرار من مجلس الجامعة منح فرصة ثالثة للطالب.
- يعد الطالب المتغيب عن الامتحان بدون عذر مقبول راسباً بتقدير ضعيف جداً.

العقوبات التأديبية:

- يعد مخالفة كل إخلال بالقوانين واللوائح والتقاليد الجامعية وعلى الأخص:
- الأعمال المخلة بنظام الكلية أو المنشآت الجامعية.
 - تعطيل الدراسة أو التحريض عليه أو الامتناع لمدير عن حضور الدروس والمحاضرات والأعمال الجامعية الأخرى التي تنص اللوائح بالمواظبة عليها.
 - كل فعل يتنافى مع الشرف والكرامة أو يخل بحسن السير والسلوك داخل الجامعة أو خارجها.
 - كل إخلال بنظام الامتحان أو الهدوء اللازم له وكل غش في الامتحان أو الشروع فيه.
 - كل إتلاف للمنشآت والأجهزة أو المواد أو الكتب الجامعية أو تبيدها.
 - كل تنظيم للجماعات داخل الجامعة أو الاشتراك فيها بدون ترخيص سابق من السلطات الجامعية المختصة. توزيع النشرات أو إصدار جرائد بأية صورة بالكليات، أو جمع توقيعات بدون ترخيص سابق من السلطات الجامعية المختصة.
 - الاعتصام داخل المباني الجامعية أو الاشتراك في مظاهرة مخالفة للنظام العام أو الأدب.
 - كل طالب يرتكب غشاً في امتحان أو شروعاً فيه ويضبط في حالة تلبس يخرجه العميد أو من ينوب عنه من لجنة الامتحان ويحال إلى مجلس تأديب، أما في الأحوال الأخرى فيبطل الامتحان بقرار من مجلس الكلية أو مجلس التأديب، ويترتب عليه بطلان الدرجة العلمية إذا كانت قد منحت قبل كشف الغش.
 - تبدأ العقوبات التأديبية بالتنبيه شفاهة أو كتابة أو الإنذار وتنتهي بالفصل النهائي من جامعات الجمهورية مروراً بثلاث عشر عقوبة تأديبية، يختص عميد الكلية بتطبيق الثماني الأولى منها، ولمجلس الجامعة أن يعيد النظر في القرار الصادر بالفصل النهائي، بعد مضي ثلاث سنوات على الأقل من تاريخ صدور القرارات.

الاعتذار عن عدم دخول الامتحان

(أ) لأسباب مرضية:

- عدم عقد لجان الامتحانات للطلاب المرضى خارج الكلية عدا المرضى بالمستشفى الجامعي، وذلك لحالات العمليات الجراحية العاجلة والكسور والولادة.
 - يجوز قبول الأعذار المرضية التي ترد للكلية من خارج الجمهورية للاعتذار عن دخول امتحان نهاية العام الدراسي، بشرط اعتمادها من القنصلية المصرية المختصة وورودها قبل الامتحان أو أثناءه.
 - عدم السماح بدخول الامتحان للطلاب الذين تزيد نسبة غيابهم على النسبة المقررة باللوائح الداخلية للكليات فإذا كان الغياب بعذر مقبول فلا تعد سنة رسوب.
 - تقدم الشهادات المرضية للطلاب على النحو التالي:
 - 1- لا يعتد بأي شهادات طبية من أطباء خصوصيين.
 - 2- يقوم المستشفى الجامعي بمعاينة الحالات المرضية وتقرير الحالة بشهادات طبية معتمدة من المستشفى أو من القومسيون الطبي العام.
 - 3- تقوم الكليات بعمل بطاقة صحية لكل طالب لمتابعة حالته الصحية طوال سنوات الدراسة مقابل جنيهين.
- (ب) تعقد للطلاب المتحفظ عليهم أمنياً لجان خاصة بعد تجميعهم بسجن المنيا العمومي.

ضوابط التقدم للالتماسات:

- يتم تقديم الالتماس في موعد أقصاه ستون يوماً من تاريخ إعلان النتيجة.
- تقدم الالتماسات بإذن دفع بقيمة خمسين جنيهاً وطابع بقيمة خمسين جنيهاً، وتسترد قيمة في حالة إذا ما كان للطالب حق في الالتماس.
- يعلم الطالب بنتيجة الالتماس عن طريق شبكة المعلومات (الإنترنت).

البرامج الجديدة بالكلية:

برامج بدأت القبول هذا العام:

أ- برنامج التعليم المفتوح يمنح درجة الليسانس في العلوم العربية والإسلامية وتحقيق التراث وهو بنظام الساعات المعتمدة ويقبل جميع الطلاب الحاصلين على الثانوية العامة أو الدبلوم الفني للذين مر على تخرجهم 5 سنوات، كما يقبل الطلبة المفصولين من الكليات المختلفة غير دار العلوم الذين استنفذوا مرات الرسوب لمدة عامين، وللالتحاق بهذا البرنامج يمكن التوجه إلى مكتب المنسق الأكاديمي للتعليم المفتوح:
أ.د/ محمد عبد الرحيم محمد

أو مسئولو شئون الدارسين :

أ. وائل نبيل أنس – أ. إيمان ناجي عبد المنعم.

ب- برامج اعتمدت وستبدأ من العام القادم إن شاء الله 2016م / 2017:

- 1- درجة الماجستير والدكتوراه في تحقيق التراث والبرديات وتقبل جميع الطلاب الحاصلين على مؤهلات عليا من جامعات مصرية أو عربية في كافة التخصصات.
 - 2- برنامج الأحوال الشخصية والمأذونية الشرعية، ويقبل جميع الطلاب الحاصلين على مؤهلات عليا من خريجي الكليات الأزهرية وكليات الآداب واللغة العربية.
 - 3- برنامج الخطابة والدعوة المعاصرة من أعلام الكلية وقاماتها .
- تضم الكلية نخبة من أعضاء هيئة التدريس مميزة لهم مكانتهم العلمية على المستوى المحلي والعالمى إذ منهم الحاصل على درجات علمية من خلال بعثات في أوروبا وأمريكا :

ومنهم أساتذة في لجان ترقية الأساتذة والأساتذة المساعدين على مستوى الجمهورية؛ وهم:

- أعضاء لجان ترقية الأساتذة على مستوى الجمهورية:

(1) أ.د/ محمد عبد الرحمن الريحاني.

(2) أ.د/ ممدوح محمد عبد الرحمن.

- أعضاء لجان ترقية الأساتذة المساعدين على مستوى الجمهورية:

(3) أ.د/ محيي الدين عثمان محسب.

(4) أ.د/ أحمد عارف حجازي.

- أعضاء لجان ترقية الأساتذة و الأساتذة المساعدين على مستوى الجمهورية:

(5) أ.د/ محمد شرف الدين خطاب.

(6) أ.د/ محمد عبد الرحيم محمد.

تجنيد الطلاب

- 1- يجوز تأجيل الخدمة العسكرية الإلزامية لطلبة كليات جامعات جمهورية مصر العربية والمعاهد العليا والمدارس وما في داخل الجمهورية، بشرط ألا يزيد سن الطالب خلال فترة التأجيل على ثمانية وعشرين عاماً.
- 2- إذا بلغ سن الطالب في الفرقة النهائية الحد الأقصى استمر تأجيل تجنيده في جميع الأحوال إلى نهاية العام الدراسي، وعلى الطلبة المؤجل تجنيدهم في جميع الأحوال تقديم أنفسهم إلى منطقة التجنيد والتعبئة المختصة خلال ثلاثين يوماً من تاريخ زوال السبب لمعاملتهم تجنيدياً بما يستحقون.
- 3- على عمداء الكليات والمعاهد ومديري ونظار المعاهد والمدارس ومراكز التدريب ومن في حكمهم (قناصل الدولة في الخارج) إبلاغ منطقة التجنيد والتعبئة بفصل الطالب من الكلية أو المعهد أو المدرسة أو مركز التدريب الذي أجلت خدمته بسبب التحاقه بها أو حصوله على المؤهل الدراسي أو مجرد بلوغه السن.
- 4- لا يجوز أن يلتحق أي طالب بإحدى الكليات أو المعاهد أو المدارس أو مراكز التدريب بالجمهورية أو ينتسب إليها أو يبقى فيها بعد إتمامه سن الثامنة عشرة ما لم يكن حاملاً بطاقة الخدمة العسكرية والوطنية.

عمداء الكلية والمشرفون عليها منذ إنشائها حتى الآن:

الفترة	الاسم	م
1982 – 1985م	أ.د/ عبد الخالق محمود	1
1985 – 1986م	أ.د/ عبد الهادي الجوهري	2
1986 – 1990م	أ.د/ عبد الحميد إبراهيم	3
1990 – 1994م	أ.د/ إبراهيم عبد الرحمن	4
1994 – 1995م	أ.د/ ماهر مصطفى كامل	5
1995 – 1997م	أ.د/ عبد الحميد إبراهيم	6
1997 – 2000م	أ.د/ محفوظ عزام	7
2000 – 2004م	أ.د/ محي الدين محسب	8
2004 – 2009م	أ.د/ محمد عبد الرحيم محمد	9
2009 – 2011م	أ.د/ نعمة على مرسي	10
2011م	أ.د/ عبد المنعم السيد أحمد	11
2015	أ.د/ محمد عبد الرحيم محمد	12
2015	أ.د/ محمد عبد الرحمن الريحاني	13

المؤتمرات التي عقدتها الكلية:

- المهرجان السنوي لعميد الأدب العربي "طه حسين" عام 1987م.
- 1- مؤتمر أعلام الصعيد الأول "الإمام القرطبي" عام 1998م.
- 2- مؤتمر أعلام الصعيد الثاني "رفاعة الطهطاوي" عام 1999م.
- 3- مؤتمر أعلام الصعيد الثالث "جمال الدين الإسنوي" عام 2000م.
- 4- المؤتمر السنوي للكلية (هوية مصر الثقافية "الخطاب والتأويل") عام 2001م.
- 5- المؤتمر السنوي للكلية (فخر الدين الرازي "أسس النظرية في العلوم العربية والإسلامية") عام 2002م.
- 6- المؤتمر السنوي للكلية (دور مشروع مكتبة الأسرة في البنية الثقافية لمصر) 2003م.
- 7- المؤتمر الدولي الأول (مناهج التجديد في العلوم الإسلامية والعربية) بالتعاون مع رابطة الجامعات الإسلامية عام 2005م.
- 8- المؤتمر الدولي الثاني (المستشرقون والدراسات العربية والإسلامية) بالتعاون مع رابطة الجامعات الإسلامية عام 2006م.
- 9- المؤتمر الدولي الثالث (العلوم الإسلامية والعربية وقضايا الإعجاز في القرآن والسنة بين التراث والمعاصرة)، بالتعاون مع رابطة الجامعات الإسلامية عام 2007م.
- 10- المؤتمر الدولي الرابع (الثقافة العربية الإسلامية الوحدة والتنوع) بالتعاون مع رابطة الجامعات الإسلامية عام 2008م.
- 11- المؤتمر الدولي الخامس (إسهام العلماء المسلمين في الحضارة العالمية) بالتعاون مع رابطة الجامعات الإسلامية عام 2009م.

تليفونات مهمة للطلاب

رقم الهاتف	الاسم	م
2334646 2342601 ف	رئيس الجامعة	1
2363544	نائب رئيس الجامعة لشئون التعليم والطلاب	2
2348535	نائب رئيس الجامعة لشئون الدراسات العليا والبحوث	3
2353379	نائب رئيس الجامعة لشئون البيئة والمجتمع	4
2364524	كلية دار العلوم	5
2366091	عميد كلية دار العلوم	6
2358488	أمين عام الجامعة	7
2359606 (داخلي 220)	مدير مكتب أ.د/ رئيس الجامعة	8
2372261 (داخلي 227)	الإدارة العامة لشئون التعليم والطلاب	9
2372261 (داخلي 347)	الإدارة العامة لرعاية الشباب	10
2347762 (داخلي 345)	الإدارة العامة للخدمات الطبية	11
2366239 (داخلي 321)	الإدارة العامة للمدن الجامعية	12
2366258 داخل الحرم الجامعي 2363076 الإخصاص	مدينة الطالبات	13
2366203	مدينة الطلبة	14
2364430 (داخلي 314)	الإدارة العامة للمكتبات	15
2372265 (داخلي 373)	مركز سوزان مبارك للفنون والآداب	16
2369171 (داخلي 388)	مركز الحاسب الآلي	17
2370470 (داخلي 311)	مركز الحاسب العلمي "وحدة الإنترنت"	18

الفهرس

رقم الصفحة	الموضوع	م
	كلمة السيد الأستاذ الدكتور/ رئيس الجامعة	1
	كلمة السيد الأستاذ الدكتور/ عميد الكلية	2
	جامعة المنيا في سطور	3
	إدارة الكلية	4
	القرار الوزاري بإصدار اللائحة الخاصة بالكلية	5
	الأقسام الخاصة بالكلية	6
	الأقسام العلمية بالكلية	7
	الأقسام الإدارية بالكلية والعاملون بها	8
	بيان بأعداد الخريجين بالكلية	9
	بيان بأعداد الباحثين المصريين الحاصلين على درجة الماجستير والدكتوراه	10
		11
	بيان بأعداد الباحثين الوافدين الحاصلين على درجة الماجستير والدكتوراه	12
	بيان بأعداد الباحثين المسجلين لدرجة الماجستير والدكتوراه	13
	بيان بأعداد الطلاب الوافدين المتقدمين للحصول على السنة التمهيدية للماجستير	14
	رعاية الطلاب	15
	الاتحادات الطلابية	16
	المكتبة	17
	سنوات القيد	18
	العقوبات التأديبية	19
	الاعتذار عن دخول الامتحان	20
	تجنيد الطلاب	21
	عمداء الكلية والمشرفون عليها منذ إنشائها حتى الآن	22
	المؤتمرات التي عقدتها الكلية	23
	تليفونات مهمة للطلاب	24
	الفهرس	25